

# ROULLET Saint-Estèphe



ARMOIRIES de la commune de ROULLET-Saint-ESTEPHE  
Losangé d'or et de gueules, à la bordure d'or ; sur le tout, à la pointe d'argent,  
une diligence de sable ; au chef d'azur chargé de deux églises d'argent.

BULLETIN D'INFORMATIONS COMMUNALES - MAI 2026 - N° 117



Un carnaval 2026 réussi à Roulet-St-Estèphe ! (p. 18-19)

## LA MAIRIE VOUS ACCUEILLE



Édition :  
Commune de Roulet-Saint-Estèphe  
Mairie : 05 45 66 30 08  
mairie@roulletstephe.fr  
Directeur de publication :  
Emmanuel PICHON  
Rédaction :  
Commission Communication  
Conception et réalisation :  
Agate Communication  
05 45 61 12 89 - www.agatecom.fr  
Crédits photos : Mairie de Roulet  
Date de parution : Mai 2026

Photo de couverture :  
Carnaval des écoliers - © Marc Forestier

PROCHAINE PARUTION du bulletin municipal :  
SEPTEMBRE 2026 (les articles devront nous parvenir avant le 1<sup>er</sup> août). MERCI.

DIRECTEUR DE PUBLICATION : Emmanuel PICHON

EQUIPE DE RÉDACTION :

(Commission Communication, vie citoyenne)

Gilles MOUSSION, Katia BEAUMATIN, Elodie DEVAIRE,  
Jean-Luc PAUL, Jérôme ROUCHER, Patricia THOMAS,  
Christelle BOISSINOT

HORAIRES D'OUVERTURE DE LA MAIRIE

(fermée au public mardi après-midi et samedi) :

Du lundi au vendredi : 8h30/12h30 - 13h30/17h

42, rue Nationale 16440 Roulet St-Estèphe

TÉL. : 05 45 66 30 08

Site Internet : <http://www.roulet-saint-estephe.fr/>

### RAPPEL DES HORAIRES D'OUVERTURE DES SERVICES MUNICIPAUX :

- **Services techniques** : 8h00-12h00 / 13h00-16h30.
- **Mairie** : 8h30-12h30 / 13h30-17h00 (fermeture mardi après-midi et samedi).



### FORMALITÉS ADMINISTRATIVES

#### CARTES NATIONALES D'IDENTITÉ et PASSEPORTS NOUVEAUX AMÉNAGEMENTS

A compter du 4 mai, DEUX CRÉNEAUX HORAIRES SUPPLÉMENTAIRES sont ouverts pour les demandes CNI/PASSEPORTS : une amélioration notable de service à la population par une augmentation du nombre de RDV (passant de 21 RDV/semaine à environ 37 RDV/semaine) et une diminution des temps d'attente.

#### • DEPÔTS DES DOSSIERS •

Lundi et mercredi : 9h à 11h30 et 14h à 15h45

Jeudi : 9h30 à 11h15

Créneaux réservés aux mineurs

Mercredi : 14h à 15h45



**PRÉALABLEMENT** il vous faudra réaliser une **pré-demande en ligne** sur **ANTS** :  
<https://ants.gouv.fr/>

En cas de difficultés pour compléter votre dossier en ligne, rapprochez-vous du **Service FRANCE SERVICES** de la commune : 3 Route du Sergent Sourbé (à côté du Berguille). Tél. : 05 45 67 84 38 - Courriel : [contact@effervescentre.fr](mailto:contact@effervescentre.fr)  
Site web : <https://www.ecologie.gouv.fr/france-services>

Une fois la demande en ligne complétée, vous devez prendre rendez-vous sur le site internet de la commune [www.roulet-saint-estephe.fr](http://www.roulet-saint-estephe.fr) et choisir un créneau. Vous vous présenterez ensuite en mairie avec les documents demandés lors de la pré-demande.

#### Votre dossier doit comporter :

- Votre pré-demande imprimée.
- Une photo de - de 6 mois.
- Un justificatif de domicile de moins d'1 an (facture électricité, facture d'eau, impôts).
- Apporter votre ancien titre dans le cas d'un renouvellement.
- MINEURS : présence indispensable.

**Tout dossier incomplet donnera lieu à un nouveau rendez-vous.**

Vous pouvez joindre la mairie au 05 45 66 30 08 – Poste 1.

#### • REMISE CNI et PASSEPORTS •

Pour le retrait de votre carte d'identité ou votre passeport, inutile de prendre rendez-vous. Il suffira de vous présenter EXCLUSIVEMENT durant les créneaux suivants :

**Lundi, Mercredi, Jeudi et Vendredi (sans RV)**

**De 8h45 à 9h15 ou de 16h15 à 16h45**

## LE MOT DU MAIRE



Chères Roulet-Stéphanoises, chers Roulet-Stéphanois,

C'est avec une grande émotion et une profonde gratitude que je m'adresse à vous pour la première fois en tant que maire de notre belle commune de Roulet-Saint-Estèphe. Je vous remercie sincèrement pour la confiance que vous nous avez accordée. Cette responsabilité est un honneur, mais aussi un engagement exigeant que je mesure pleinement.

Je souhaite placer mon action sous le signe de la proximité et de l'écoute. Être un maire de terrain, présent à vos côtés et attentif à vos préoccupations, guidera mon engagement. C'est ensemble, au plus près de la réalité de chacun, que nous ferons avancer notre commune.

Ce nouveau chapitre s'inscrit dans la continuité. Je tiens à saluer le travail accompli par mon prédécesseur, Gérard Roy, pour son engagement et son attachement à Roulet-Saint-Estèphe. La transmission est essentielle dans la vie publique et je suis heureux de pouvoir m'appuyer sur son expérience. Il continuera, aux côtés de Sabrina Afgoun, à représenter notre commune au sein de Grand-Angoulême, assurant ainsi une continuité précieuse dans nos projets et nos relations intercommunales.

Avec l'ensemble de l'équipe municipale, nous travaillerons dans un esprit collectif, fondé sur la transparence, la concertation et le respect. Nos décisions seront guidées par l'intérêt général, dans un souci constant de clarté.

Dans cette dynamique, notre premier projet de mandature est déjà engagé : la réhabilitation énergétique complète de l'espace Jean-Paul Kerjean, un équipement structurant pour notre commune. Il illustre concrètement notre volonté d'agir dès maintenant pour l'avenir de Roulet-Saint-Estèphe.

Nous devons toutefois faire preuve de lucidité. Le contexte économique actuel, marqué par de nombreuses incertitudes, nous impose d'agir avec prudence et responsabilité. Nos choix seront réfléchis, mesurés et orientés vers la pérennité de nos actions et de nos investissements.

Malgré ces défis, je suis convaincu que notre commune dispose de nombreux atouts et d'une énergie collective qui nous permettront d'avancer avec ambition et sérénité.

Je vous remercie encore pour votre confiance et vous assure de la pleine mobilisation des élus ainsi que de l'ensemble des agents municipaux, quelles que soient leurs fonctions, au service de Roulet-Saint-Estèphe et de ses habitants.

Vous pouvez compter sur nous.

Votre maire, **Emmanuel PICHON**

### Sommaire

Mot du Maire.....	3
Mot du Maire sortant.....	4
Dernier CM mandature 2020-2026.....	5
Résultats élections municipales.....	6
CM exceptionnel 20 mars 2026.....	7
Budget primitif 2026.....	8
Infos municipales.....	9/11
Infos générales.....	12/14
Santé.....	15
Économie locale.....	16
Bibliothèque.....	17
Nos écoles.....	18/19
Entretien et Travaux.....	20/23
Conseil de développement.....	24
Roulet solidaire.....	25
Devoir de mémoire.....	26
Hommage à Alain Larrive.....	27
Associations.....	28/33
Patrimoine Local.....	34/35
Environnement.....	36/37
Culture - Fête du Printemps.....	38/39
Culture - Les Soirs Bleus.....	40

Site de la mairie  
[www.roulet-saint-estephe.fr](http://www.roulet-saint-estephe.fr)

Le Site Internet communal  
a évolué pour une meilleure  
ergonomie et des recherches  
facilitées.

Scannez le QR Code.





Ensemble du conseil 2020/2026 (manquent Laura Simonet et Jérôme Roucher, excusés)

### Une page se tourne... dans un contexte général difficile

Une transition préparée depuis 1 an, en lien avec l'équipe sortante et les élus souhaitant repartir.

Un contexte national singulier marqué notamment par :

- > La COVID 19
- > L'intégration dans l'agglomération du Grand Angoulême en 2017 et un engagement comme vice-président en charge du développement économique lors de la seconde mandature.
- > Une instabilité politique nationale ayant conduit à de nombreuses manifestations, et entraînant :
  - Une absence de lisibilité des politiques publiques ;
  - Une augmentation des contraintes sur les finances et les dotations ;
  - Une situation économique générale soumise à de fortes turbulences ;
  - Une évolution de la société avec des impacts majeurs en matière de sécurité et d'incivilités de toutes sortes, dans tous les secteurs.

### Des résultats concrets et une gestion maîtrisée

Malgré tout, le CAP fixé en 2014 et renouvelé en 2020 a été maintenu avec comme principaux résultats :

- Une situation financière saine et maîtrisée ;
- Une organisation des services et une structure RH abouties ;
- La réalisation des principaux projets structurants envisagés même si certains ont connu quelques retards ;
- Un développement économique ayant permis une augmentation des recettes ;
- Des relations élus / services / habitants globalement apaisées.

### Remerciements

Je tiens à exprimer des remerciements appuyés à :

- La Directrice générale de service et à l'ensemble des agents. Ils ont su faire front à chaque situation particulière rencontrée : COVID - écoles - tempêtes - inondations...

### Un engagement renouvelé pour l'avenir

- Une évolution sous la logique de la transition donc dans un esprit serein. Je resterai conseiller délégué et donc partie prenante avec le maire et les adjoints pour faire profiter, si besoin, la nouvelle équipe de mon expérience.
- J'aurai toujours autant de plaisir à représenter notre commune au sein de Grand Angoulême avec l'engagement nécessaire. Mes éventuelles responsabilités seront tributaires de la gouvernance issue des élections municipales des 38 communes.

### Perspectives personnelles

Cette transition, par rapport à cette seconde mandature très chargée, devrait me permettre de libérer un peu de temps pour :

- Mes proches, que je remercie de m'avoir accompagné dans mon engagement public ;
- Un équilibre entre engagement et vie personnelle qu'il convient de préserver ;
- De nouveaux projets personnels, car il faut toujours en avoir avec une dose d'optimisme pour conserver le cap et la santé.

**La gouvernance de la nouvelle équipe peut compter sur ma participation et ma volonté de l'accompagner, chaque fois que nécessaire, pour la réussite de cette nouvelle mandature.**

Grand merci à toutes et à tous, élus, agents, habitants.

Bien sincèrement,  
**Gérard ROY**

Le **mardi 10 mars 2026**, à 18h30, à la salle du Conseil, s'est tenu le dernier conseil municipal de la mandature 2020/2026, avant les élections municipales des 15 et 22 mars 2026 pour élire un nouveau conseil et un nouveau maire, **suite à la décision de Gérard ROY de ne pas solliciter un troisième mandat.**

Ce conseil abordait le budget 2026 qui a été adopté à l'unanimité (voir page BUDGET).

### MAINTIEN des taux des taxes locales, foncières et d'habitation pour un 2<sup>ème</sup> logement :

Le Conseil Municipal fixe chaque année le taux des taxes directes locales. La loi de finances 2020 a acté la suppression intégrale de la taxe d'habitation (TH) sur les résidences principales. Cette disposition s'est traduite par la suppression du vote du taux de TH et un transfert de la part départementale de la taxe foncière sur les propriétés bâties perçue sur notre territoire est versée par l'Etat.

Le produit de la taxe d'habitation sur les résidences secondaires continue à être perçu par les communes qui retrouvent leur pouvoir de fixation du taux pour la TH sur les résidences secondaires à compter du 1<sup>er</sup> janvier 2024.

Ainsi, il a été proposé de maintenir les taux votés en 2025 :

- > **Taxe d'habitation sur les résidences secondaires : 12,89%**
- > **Taxe foncière sur les propriétés bâties : 40,53%**
- > **Taxe foncière sur les propriétés non bâties : 44,48%**

**Le Conseil Municipal à la majorité des membres (1 abstention) a APPROUVÉ ces taux d'imposition pour l'année 2026, identiques à ceux votés en 2025.**

Pour son dernier conseil en tant que maire, Gérard ROY a pris la parole, pour exprimer son plaisir à conduire ce conseil et avoir travaillé de manière constructive avec les équipes.

« Dans la fonction de maire, il y a le côté humain à ne pas sous-estimer, avec les équipes à animer, un investissement qui n'est pas le plus facile ».

Il se caractérise comme un visionnaire pragmatique et souligne son plaisir à laisser à la nouvelle équipe une situation financière saine. Aujourd'hui l'organisation et les bases RH sont en place pour pouvoir piloter les projets de la commune.

Monsieur Roy est heureux d'avoir mis en place une gouvernance et depuis 7 ans d'avoir eu une collaboration fructueuse avec la DGS M<sup>me</sup> Emyline Bourbon.

« Toute l'équipe, les agents de tous les services ont contribué à l'évolution de la commune ».

Il a cependant un petit regret :  
« celui d'avoir eu moins de présence en mairie sur le second mandat car il a pris beaucoup d'engagements dans d'autres fonctions au sein de l'agglomération ».

Il a une pensée pour les élus démissionnaires :

**Laetitia Verdière,  
Sébastien Lavaud  
et Frédéric Favier.**

Pensée spéciale également pour  
**Valérie Mazeau** disparue trop tôt.



Membres sortants récompensés pour leur engagement au sein de la commune

Certains élus autour de la table ne se représentent pas :

- > **Marc Forestier**, passionné de photo,
- > **Célia Hélicon**, qui a évolué vers d'autres fonctions notamment au sein du Département,
- > **Bernard Tranchet** à l'esprit fin et aiguisé, grand bénévole, très présent dans toutes les commissions,
- > **Christian Cuisinier**, très près des équipes, qui a réalisé un gros travail d'accompagnement,
- > **Michèle Mondout** qui ne peut être que satisfaite du travail accompli depuis 2014 au niveau RH.

A toutes et à tous, il leur adresse ses plus sincères félicitations pour le travail accompli, leur engagement malgré parfois des contraintes professionnelles et personnelles importantes.

**Un petit présent de remerciement leur a été remis à cette occasion.**



## RESULTATS DES ÉLECTIONS MUNICIPALES 2026



- > Nombre habitants : 4398
- > Sur 3267 inscrits : 1442 votants (soit 44,14%) dont 1304 exprimés (soit 90% des votants, soit 40% des inscrits)
- > 85 bulletins blancs
- > 53 bulletins nuls



15 mars 2026 : Élection de la liste  
*Construire l'Avenir Ensemble*

MAIRE SORTANT : GÉRARD ROY

**Emmanuel PICHON**

LISTE - CONSTRUIRE L'AVENIR ENSEMBLE -  
1 304 voix 27 sièges 100,00 %

▼ Détail de la liste 2 sièges communautaires

<b>Conseillers municipaux:</b>	16. Katia BEAUMATIN
1. Emmanuel PICHON (E.C)	17. Thierry COLOMBEIX
2. Sabrina AFGOUN (E.C)	18. Lucie LEVRARD
3. Gérard ROY (E.C)	19. Cyril HAYS
4. Marielle VICARD	20. Christelle BOISSINOT
5. Gilles MOUSSION	21. Jérôme ROUCHER
6. Patricia THOMAS	22. Laura SIMONET
7. Bruno CHABOT	23. Sébastien AIRAULT
8. Stéphanie ANDRIEUX	24. Élodie DEVAIRE
9. Didier CHAUMEAU	25. Fabien LE BOUCHER
10. Sylvie Béatrice DALL'ARMELLINA	26. Véronique BARBAT
11. Philippe BOUSSARIE	27. Julien DIEU
12. Marie BILLOT	
13. Jean-Luc PAUL	<b>Suppléants :</b>
14. Jalila BOUKARTA-BELEFKIH	28. Mélanie PASTANT
15. Thierry CHARBONNAUD	29. François PITRON

(E.C) élus au conseil communautaire

## CONSEIL MUNICIPAL EXCEPTIONNEL - 20 MARS 2026

INSTALLATION DU NOUVEAU CONSEIL MUNICIPAL, du MAIRE et des ADJOINTS  
Mardi 20 MARS 2026 à 18h30 en Salle du Conseil



Suite aux élections municipales du 15 mars 2026, la seule liste présentée à vos suffrages « **Construire l'Avenir Ensemble** » conduite par M. Emmanuel PICHON, élue avec 90% des votants au premier tour de scrutin, vous adresse ses plus vifs remerciements et vous assure de sa confiance.

Conformément à la loi, un conseil municipal extraordinaire devait se tenir pour élire le maire et les adjoints.

Monsieur Gérard ROY, maire en exercice, présidait la séance et en préambule adressa ses recommandations à la future équipe municipale sur les droits et devoirs de chacun, sur le sens des responsabilités, le devoir de réserve et la notion d'irréprochabilité.

« Un mandat d'élus, de maire comme d'adjoint, est un véritable engagement, à ne pas sous-estimer, avec comme fil rouge l'exemplarité en interne certes mais aussi vis-à-vis des habitants. Pour un élu, le plus important est le facteur humain à prendre en compte dans les rapports avec tous les personnels des services quels qu'ils soient

pour créer un climat serein de confiance réciproque, de respect, fait de discrétion et d'écoute. Il en est de même envers la population dans toute sa diversité avec la capacité de gérer son stress dans des situations difficiles. Le facteur humain est plus difficile à appréhender qu'on ne le croit, il ne s'acquière pas à l'école mais au fil du temps avec l'expérience et les contacts humains ».

A l'adresse de tous les élus, anciens ou nouveaux, le maire rappelle ensuite un principe essentiel à prendre en compte au niveau personnel : « L'engagement d'un élu est chronophage et il faut savoir préserver sa vie familiale en trouvant un équilibre entre la vie personnelle, la vie professionnelle et la vie d'élus, surtout sur toute la durée du mandat, 6 ans c'est long ! »

Autre message à l'adresse du nouveau maire : « Le rôle primordial du maire est de définir les grands enjeux, garantir le cap en se basant sur le fondamental par rapport à la vie de tous les jours, pas forcément évident car constamment sous pression face aux problématiques journalières ».

Par un vote à bulletins secrets, comme l'exige la loi, **Emmanuel PICHON est élu maire à l'unanimité des membres présents et installé dans ses fonctions.** Celui-ci reçoit de Gérard Roy l'écharpe tricolore de maire (moment très émouvant pour l'un comme pour l'autre, dans la connivence d'une transmission de pouvoir longuement préparée et assumée) et prend ses fonctions immédiatement de président de séance.

Une liste de 7 adjoints est proposée par le maire : celle-ci est acceptée à l'unanimité au scrutin secret.

Il s'agit de : **Gilles Moussion, Patricia Thomas, Philippe Boussarie, Sabrina Afgoun, Marielle Vicard, Didier Chaumeau, Bruno Chabot** (de gauche à droite sur la photo du haut, autour du maire **Emmanuel Pichon** au centre).

5 conseillers délégués sont proposés par le maire : **Gérard Roy, Jean-Luc Paul, Thierry Charbonnaud, Sylvie Dall'Armellina, Stéphanie Andrieux.**

La séance se termine par la lecture de la Charte de l'élus local, qui est remise à chaque membre du conseil.



# LE BUDGET PRIMITIF (BP) 2026



## ROULLET-SAINT-ESTÈPHE

Le budget 2026 a été construit avec prudence avec comme objectifs, de poursuivre la maîtrise budgétaire malgré l'augmentation de certaines charges obligatoires, en équilibrant le budget sans recours à l'emprunt, en poursuivant la recherche d'économie et en maintenant les taux d'imposition communaux.

Le budget de fonctionnement s'élève à 6 094 237€ soit une baisse de 2% par rapport au budget primitif 2025.

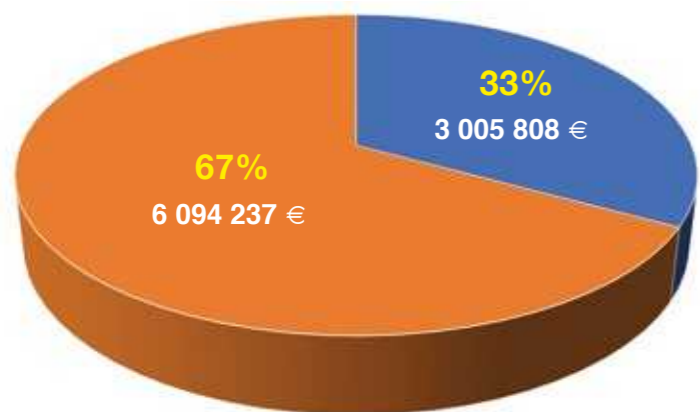
La priorité a été donnée au budget d'investissement, qui est en hausse de 29% par rapport à 2025, à 3 005 808€, largement approvisionné par l'excédent de fonctionnement capitalisé (virement de la section de fonctionnement à la section d'investissement de 1 421 413,65€).

Le montant total du budget, toute section confondue, s'élève à 9 100 045,00 €.

**6 094 237 € FONCTIONNEMENT**

**3 005 808 € INVESTISSEMENT**

**TOTAL : 9 100 045 €**



**67 %  
Fonctionnement**

**33 %  
Investissement**

### Dette :

Sans recours à l'emprunt depuis 2014, la dette par habitant au 31/12/2025 est passée à 160 €, elle était à 763 € par habitant au 31/12/2013. Le montant total de la dette s'élève à 701 661 €.

### Les principaux travaux d'investissement :

Dans le cadre d'un projet ambitieux, la commune souhaite améliorer le cadre de vie des habitants et des usagers, ainsi que l'accès aux services. L'effort porte principalement sur les travaux de rénovation énergétique du complexe sportif Jean-Paul Kerjean, comprenant des travaux d'étanchéité de la couverture et de renforcement de structure de la toiture pour pouvoir à terme, supporter des panneaux photovoltaïques. Des travaux d'isolation thermique par l'extérieur permettront d'améliorer le confort en hiver et en été des utilisateurs du complexe.

Travaux de voirie		210 000 €
	Route de Lavergne 3ème tranche	75 000 €
	Impasse de l'artisanat	39 500 €
	Route du Vignac	46 000 €
Dont	Route prise du Platin	6 680 €
	Voie douce rue du Stade (2ème tranche)	2 100 €
	Merceron chateliers	10 400 €
	Rue de la croix cassée	8 400 €
Travaux de pluvial		85 000 €
	Route de Lavergne 3ème tranche	25 000 €
Dont	Route du Vignac	9 750 €
	Merceron chateliers	43 570 €
Cimetière		16 000 €
Cavurnes/ colombarium		16 000 €
Rénovation énergétique du complexe sportif		1 000 000 €
Achat bâtiment		160 000 €
Achat de terrain		210 000 €
	Biodiversité / SRU / sécurisation	210 000 €
Travaux mairie		21 400 €
	Sécurisation accueil, etc.	21 400 €
Plantations - espaces verts		10 000 €
Mobilier urbain et signalétique		11 000 €
Matériel informatique		17 000 €
Travaux aux écoles		31 900 €

### Le budget de fonctionnement :

Poste principal du budget de fonctionnement, le budget du personnel de 2 000 000€ représente 32% du budget prévisionnel.

En 2026, la commune poursuit son effort de soutien aux associations communales avec un budget alloué de 184 197€, ainsi que diverses contributions auprès du SIVU Crèche, SIVU MAPAD, centre de loisirs etc.

Subvention aux associations	184 197 €
Dont Effrevecentre	100 000 €
Subvention au CCAS	30 500 €
Rémunération du personnel	2 000 000 €
Rénovation dans les bâtiments	65 000 €
Voierie et réseaux	90 000 €
Indemnités de fonction	130 000 €
Formations	30 000 €
Prestations de service centre de loisirs	50 000 €
Culture	24 000 €
Communication	45 000 €
Intérêts des emprunts	22 870 €
Contribution SIVU Crèche	100 000 €
Contribution SIVU MAPAD	20 000 €
Eclairage public	65 000 €

# INFOS MUNICIPALES

## Ma mairie en poche.



### N'HÉSITEZ PLUS !

> **TÉLÉCHARGEZ** l'application sur votre smartphone ou tablette (disponible sur le Playstore ou l'Appstore).

> **CHOISISSEZ** la ville de «ROULLET» dans le moteur de recherche.

> **ACTIVEZ** les notifications.

Vous pouvez faire le choix des rubriques (Menu - Préférences) mais quoi qu'il arrive, vous serez alerté des urgences.

ANDROID

APPLE



## BIENVENUE AUX NOUVEAUX ARRIVANTS SUR LA COMMUNE

**UN LIVRET D'ACCUEIL DES NOUVEAUX ARRIVANTS** regroupant toutes les informations utiles à votre installation a été conçu et vous sera remis gracieusement lors de votre visite en mairie.

### MISE À JOUR DES REGISTRES COMMUNAUX :

Que vous soyez nouvel arrivant sur la commune (particulier, artisan, commerçant, industriel...) ou que vous en partiez, il vous est demandé de vous présenter en mairie afin de vous faire enregistrer et ainsi permettre la mise à jour des listes électorales, du listing des activités commerciales communales...

### SERVICE À LA POPULATION :

Afin d'éviter de vous faire attendre et pour un meilleur fonctionnement du service, nous vous serions reconnaissants de prendre rendez-vous en mairie (**05 45 66 30 08**) au préalable pour vos demandes de :

- Reconnaissance anticipée
- Changement de nom
- Recensement jeunes citoyens
- Achat de concessions cimetière

Nous vous remercions de votre compréhension.

## MOUVEMENTS DE PERSONNEL

### Départ de KÉVIN BRANDY

Pot convivial organisé le 5 février 2026 pour le départ de Kévin Brandy, cuisinier à la restauration scolaire, aux côtés de Yannick DUBREUIL depuis 10 ans déjà (arrivé le 22/08/2016) et de Mustapha ACOCHIOU. Son chef Yannick a souligné sa capacité d'adaptation à l'équipe, sa discrétion, sa disponibilité et ses grandes qualités professionnelles. Tous ses collègues et sa hiérarchie avaient beaucoup d'estime pour Kévin qui reçut un cadeau en gage de reconnaissance. Emmanuel Pichon, adjoint en responsabilité conjointe des écoles, a souligné la très grande qualité du travail accompli depuis une dizaine d'années pour atteindre un haut niveau de service en répondant aux exigences de l'Etat, a félicité Kévin de faire partie de la pierre angulaire de cette réussite par son sérieux et son engagement, et lui a décerné au nom du maire Gérard Roy un diplôme humoristique, officiel de la médaille en chocolat. Kévin quitte la collectivité pour la commune de Chancelade, proche de Périgueux (commune équivalente à Roulet-Saint-Estèphe, en termes d'effectifs scolaires : 320 élèves environ). La Municipalité lui souhaite une BONNE CONTINUATION.



### Arrivée de ROUMYLA MEZOUAR

Le lundi 26 janvier 2026, pour un contrat initial de 6 mois sur le poste d'assistante de direction.

« Je m'appelle Roumyla Mezouar, j'ai 32 ans et je suis titulaire d'un BTS Assistant de direction. Avant de rejoindre la mairie de Roulet-Saint-Estèphe, j'ai travaillé à la Direction Départementale de la Police Nationale en tant qu'assistante budgétaire.

J'ai également acquis de l'expérience dans plusieurs entreprises privées, où j'ai développé des compétences en gestion administrative et suivi de dossiers.

J'occupe actuellement un poste d'assistante de direction au sein de la mairie ».

**Roumyla**



Présentation de Roumyla par le maire Gérard Roy en ouverture du conseil municipal du 10 mars.



## CHATS ERRANTS

### POURQUOI LA STÉRILISATION EST L'AFFAIRE DE TOUS

Ils se faufilent entre vos massifs, cherchent refuge dans l'abri de jardin... Les chats errants sont nombreux dans les villes et les campagnes. Aujourd'hui, la SPA tire la sonnette d'alarme avec une campagne nationale choc : sans stérilisation massive, c'est toute une population féline qui est condamnée à souffrir. Une cause qui concerne chacun d'entre nous.

Les chiffres sont vertigineux : un seul couple de chats non stérilisés peut théo-

riquement donner naissance à 20 000 descendants en seulement quatre ans.

Et pour ces chats des rues, les conditions de vie sont misérables. Maladies, manque de nourriture, attaques d'autres animaux... les chats errants ont une espérance de vie moyenne de 2 à 5 ans dans la rue.

**Pire encore** : 75 % des chatons errants ne dépassent pas l'âge de six mois.

À travers une grande campagne de sensibilisation (25/02/2026), la SPA a interpellé les maires et élus de France pour lutter contre la prolifération féline.

L'association évoque notamment les effets délétères de l'errance féline pour les animaux comme pour l'environnement :

« des conditions de vie extrêmement difficiles et une mortalité massive des chatons ; un risque accru de diffusion de maladies ; des nuisances sonores, olfactives et visuelles pour les riverains ; une aggravation de la prédation sur la faune sauvage et la perturbation des écosystèmes mais aussi une saturation des refuges et fourrières qui doivent prendre en charge chaque année des milliers de chats en urgence. »

Jardiniers, vous avez un rôle à jouer pour lutter contre la prolifération féline

Au jardin comme ailleurs, aimer les animaux, c'est aussi agir pour leur bien-être.

Si un matou abandonné passe régulièrement dans votre jardin ou près de votre maison, il est important de le signaler à votre mairie.

Les maires ont la responsabilité de gérer les animaux en divagation sur leur territoire.

Vous pouvez également informer les associations de chats libres près de chez vous et refuges de votre département.

Si vous-même être maître d'un chat, n'hésitez pas à vous rapprocher de votre vétérinaire pour discuter de sa **stérilisation**.

La stérilisation est un acte de responsabilité, pas un danger pour votre animal.

« La stérilisation est une priorité de protection animale et un réel enjeu de société. »

Jacques-Charles Fombonne, président de la SPA.

## DISTRIBUTION DU COURRIER ET DES INFORMATIONS COMMUNALES

### COURRIER :

La direction de la Poste a pris l'initiative de supprimer certaines boîtes aux lettres non ou trop peu utilisées à compter du 6 août 2025, dans le cadre de l'évolution du parc de boîtes aux lettres.



La mairie a été informée de cette volonté : « Les boîtes aux lettres jaunes de la Poste font partie du paysage français, en ville comme en campagne, l'un des réseaux les plus denses au monde, un réseau qui vit, qu'il s'agisse de son renouvellement par des gammes nouvelles générations ou de ses modifications en terme d'emplacement.

La poste réexamine régulièrement la pertinence de l'emplacement de son réseau de boîtes jaunes et d'adapter leur nombre et leur emplacement en

tenant compte des modifications des habitudes de vie, des contraintes de sécurité, des nouvelles réglementations, en termes d'accessibilité et des contraintes des collecteurs».

Des informations ont été mises en place au niveau des boîtes concernées qui ne seront plus relevées : place du lavoir aux Barbots, rue du puits, route des Ribots et allée du Parc.

La mairie a refusé catégoriquement toute idée de supprimer la boîte au niveau de la place de la fontaine, rue nationale face à l'étude notariale, qui restera donc en place.

Les boîtes restantes à votre disposition sont donc : 21 rue nationale, 75 rue nationale, 100 route de la Raberie, 38 route de Sireuil, 4 rue Jean-Jacques Rousseau à St-Estèphe.



### DOCUMENTS COMMUNAUX :

Notre distributrice rencontre fréquemment des problèmes pour la mise en boîtes aux lettres des documents qui lui sont confiés par la mairie (flash-infos mensuels, bulletins municipaux...) pour non-conformité des boîtes aux lettres, absence d'identité, boîtes pleines non relevées, boîtes cachées dans la végétation ou détériorées, non accessibles...

La Municipalité insiste sur le fait que les boîtes aux lettres doivent être conformes à la législation, entretenues régulièrement et dégagées de tout obstacle (poubelles par exemple) pour faciliter le travail des préposés des Postes, des livreurs de colis, de tous distributeurs.

Nous vous remercions par avance de votre compréhension.



## ARRÊT DU CUIVRE ET FIN DE L'ADSL SUR LA COMMUNE : LA CARTE DE FERMETURE

Découvrez sur cette page notre carte interactive des villes de France où le réseau cuivre sera progressivement fermé. Restez ainsi informé sur la date de fin de l'ADSL dans votre commune afin d'anticiper en toute sérénité cette transition vers de nouvelles technologies.

**Filtres**

Rechercher par code postal ou par nom de commune

16440

Plusieurs résultats sont disponibles :

16440 - Roulet-Saint-Estèphe

**Comment utiliser la carte ?**

- En zoomant sur la carte à l'aide des boutons +/- ou de la molette de la souris, les communes concernées par la fermeture du réseau cuivre seront indiquées par un point :
  - Violet** : Expérimentation en cours.
  - Orange** : L'arrêt du cuivre y est prévu dans un lot à venir.
  - Gris** : Plus aucun service de téléphonie fixe et Internet en ADSL/SDSL/VDSL n'y est disponible.
- En effectuant une recherche sur le nom de votre commune ou son code postal, la carte affichera le cas échéant directement toute la zone concernée par l'arrêt du cuivre et la date programmée.

Cette information est consultable sur le site :

<https://reseaux.orange.fr/nos-reseaux/modernisation-des-reseaux/evolution-de-la-telephonie-fixe-et-internet>



Scène en cours de montage

## ACQUISITION PAR LA COMMUNE D'UNE SCÈNE MOBILE

D'une surface de 43 m<sup>2</sup>, elle servira pour les manifestations futures organisées par la commune (et pourra être louée aux communes voisines moyennant un prix forfaitaire de 2 000 € comprenant la fourniture, le transport, le montage et démontage par les employés de nos services techniques communaux).

Il sera possible de la voir pour la première fois à la Fête du Printemps à Roulet le 23 mai 2026.

## INFOS GÉNÉRALES

### PRISE DE COMMANDEMENT DE LA COB DE CÔTEAUX DU BLANZACAIS

Le vendredi 16 janvier 2026 à 10 heures 30, au domaine du Maine Giraud à Champagne-Vigny, s'est tenue la cérémonie au cours de laquelle le major **Christophe TERRASSIER** s'est vu remettre le commandement de la communauté de brigades de Côteaux du Blanzacais par le capitaine **Guillaume GASTARD**, commandant la compagnie de gendarmerie départementale d'Angoulême, avec montée des couleurs, revue d'effectifs, prise d'armes.

Cette cérémonie très solennelle fut suivie d'un moment de convivialité autour d'un rafraîchissement, au cours duquel le major a tenu à remercier les élus présents des 28 communes dépendant de la COB, dont Gérard Roy et Gilles Moussion pour Roulet-Saint-Estèphe, les personnels civils et militaires, les familles, a énoncé toutes les missions de la gendarmerie : d'intervention, de surveillance, d'éducation des populations, de prévention, de répression, s'est félicité des excellents rapports avec les élus, a insisté sur le rôle de proximité à conforter et développer avec les administrés.

**FÉLICITATIONS**



### PLAN B

Dans le cadre de l'exercice de sa compétence collective, à laquelle est attachée la prévention des déchets, GrandAngoulême a souhaité dès juin 2019, en partenariat avec Calitom, créer un lieu dédié aux modes de consommation alternatifs pauvres en déchets.

Ce lieu se veut « partagé » entre des acteurs associatifs volontaires de territoires dont les compétences en matière de prévention des déchets sont reconnues.

Inauguré en avril 2025, ce « lieu partagé » s'appelle désormais « **Plan-B** ».

L'objectif du lieu est de porter à connaissance du plus grand nombre de nouvelles pratiques de consommation. La seconde main ne doit plus être perçue comme une contrainte s'imposant aux plus démunis mais comme un choix libre et éclairé de consommation responsable.

« **Plan B** », est également une recyclerie multi-flux, en cohérence avec le PRPGD – NA (Plan régional de prévention et gestion des déchets - Nouvelle Aquitaine), qui fixe à 1 000 l'objectif du nombre de lieux de réemploi sur le territoire néo-aquitain.

« **Plan B** » c'est aussi un lieu de sensibilisation, d'information et de formation. Loin de vouloir moraliser les modes de consommation, il se fixe l'objectif d'éclairer les citoyens / consommateurs sur leurs choix d'achat. Des ateliers animés par des structures reconnues et destinés à tout public (scolaires, professionnels, particuliers...) sont organisés sur site.



#### HORAIRES LA BOUTIQUE

Mardi : de 14h à 17h  
Mercredi : de 10h à 12h et de 14h à 18h  
Jeudi : de 10h à 12h et de 14h à 18h  
Vendredi : de 10h à 12h et de 14h à 18h  
Samedi : de 10h à 12h et de 14h à 18h

#### HORAIRES LA CYCLOFFICINE

Mardi : de 14h à 18h - Mercredi : de 18h à 20h - Jeudi : de 14h à 17h  
Tous les 1<sup>er</sup> samedi du mois : de 14h à 18h

#### HORAIRES LAPLANET

Mercredi : de 14h à 18h - Samedi : de 14h à 18h

## INFOS GÉNÉRALES

### LE LIT MATERNEL

Un lieu d'accueil « d'un nouveau genre » vient d'ouvrir ses portes à la crèche familiale du SIVU de La Couronne, Roulet-St-Estèphe et Nersac.

L'inauguration du nid maternel est toute récente (15 octobre 2025) et les assistantes maternelles accompagnées des enfants qu'elles accueillent prennent déjà leur marque dans l'espace de la crèche familiale réaménagée à cet effet cet été.

Le lieu d'accueil se prêtait déjà en grande partie pour accueillir les enfants en matinée. Dorénavant, un dortoir digne de ce nom a été aménagé pour accueillir les plus jeunes, un espace de jeux se transforme maintenant l'après-midi en espace de sieste pour les plus âgés qui découvrent le fait de dormir sur des « lits couchettes » et l'espace de rangement des jeux a été optimisé. L'espace de pause et de repas des professionnelles du multi-accueil (crèche collective et familiale) a évolué en intégrant maintenant un espace dédié au nid maternel (four, frigidaire, rangement).

L'accueil individualisé de l'enfant par l'assistante maternelle perdure tout au long de la journée et les enfants profitent maintenant de l'espace de la crèche (intérieur avec l'Atrium et le jardin extérieur) durant une journée ou deux, selon le choix de la professionnelle.

**> Ce projet de nid maternel a pris un peu plus d'une année pour éclore, mais comment pourrait-on définir ce nouveau lieu ?**

Un espace adapté et dédié à l'accueil et l'épanouissement de plusieurs assistantes maternelles et des enfants pour une journée tout entière. Ce jour-là, l'assistante maternelle prépare et installe les lieux pour l'accueil du premier enfant accueilli, selon les horaires sa collègue arrive un peu plus tard, afin d'accueillir aussi les enfants qui lui sont confiés. Les repas sont toujours préparés la veille au domicile des assistantes maternelles qui se coordonnent en amont au sujet des menus. Le transport des aliments se fait le jour J, tout en respectant les normes d'hygiène en vigueur.

Des échanges de pratiques, des conseils se transmettent, l'organisation des repas se peaufinent un peu plus chaque jour ; le respect mutuel, la communication verbale ou non verbale permettent de commencer à travailler en équipe. Par la suite s'organiseront l'exploration des extérieurs et des possibilités de sorties en dehors du lieu d'accueil (médiathèque, marché...)

C'est une nouveauté pour les assistantes maternelles qui ont choisies d'adhérer au projet, c'est une nouvelle manière d'exercer leur métier. La professionnelle reste la référente de l'enfant qu'elle accueille, aussi bien à son domicile que lors de ses journées passées



Delphine Fescia, la directrice du Nid maternel (à droite) et Zahra Semane, la présidente du Sivu lors de l'inauguration en octobre 2025.  
Photo Charente Libre du 16/10/2025.

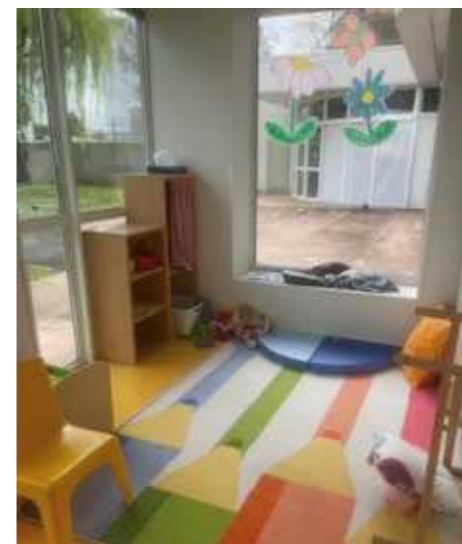
au nid maternel. Ce projet a été élaboré pas à pas, avec la liberté de chacune d'y participer ou pas. Des échanges réguliers ont permis de répondre petit à petit aux questions posées, lié à la logistique à mettre en place.

Notre démarche c'est tout d'abord appuyé sur le nid maternel créé il y a maintenant 3 ans à Montluçon. Un échange téléphonique avec la responsable du nid maternel nous a permis d'avancer dans notre réflexion et nous a permis de jalonner les différentes étapes dans la construction d'un tel projet. Avec l'aide des différents partenaires (CAF, PMI, département, Grand Angoulême), tous les aspects techniques, organisationnels et financiers ont été abordés.

La chute constante du nombre d'assistante maternelle en exercice, aussi bien de manière locale, régionale que nationale, nous a fait avancer dans nos réflexions autour de la pérennité de la structure et d'une possible évolution de l'entité de la crèche familiale. Le métier d'assistante maternelle a évolué avec les années et les motivations pour exercer ce métier ne sont plus les mêmes. Certaines professionnelles faisaient remonter l'idée d'une certaine solitude, mais tout en souhaitant perdurer dans leur métier.

L'équipe encadrante voit également ses missions évoluées. Le positionnement de chacun (assistante maternelle, infirmière puéricultrice et éducatrice de jeunes enfants) va évoluer et s'inscrire dans une nouvelle organisation en lien directe avec les journées passées au sein du nid maternel.

**L'idée persistante est de créer un lieu tous ensemble, de le faire perdurer et de donner l'envie à d'autres assistantes maternelles de nous rejoindre dans cette aventure.**



## VÉLO MODALIS

- ✓ FACILE
- ✓ RAPIDE
- ✓ ÉLECTRIQUE

**57 STATIONS**  
**435 VÉLOS ÉLECTRIQUES**  
disponibles 24h/24, 7j/7 sur les 38 communes de l'agglomération

Télécharger les applications

Grand Angoulême

### LOCATION COURTE DURÉE

EMPRUNTEZ un vélo pendant quelques minutes, pour vos trajets de station à station !

- Tarif découverte : 1€ par tranche de 45 min
- Abonnement : 8€ / mois pour 45 min par jour (puis 1€ par tranche de 45 min supplémentaire)
- Abonnement tarif réduit : 4€ / mois\*

Télécharger les applications

### LOCATION MOYENNE DURÉE

ADOPTÉZ le vélo jusqu'à 6 mois, pour tous vos déplacements du quotidien, avec l'app Vélo Modalis Plus !

- Abonnement : 33€ / mois
- Abonnement tarif réduit : 28€ / mois\*

À la fin de l'abonnement, vous n'avez plus qu'à le ramener en station. Offre réservée aux habitants de GrandAngoulême.

### COMMENT LOUER UN VÉLO ?

1. Visionnez le tutoriel
2. Téléchargez l'une des applications : « Vélo Modalis » ou « Vélo Modalis Plus »
3. Rendez-vous à la station la plus proche.
4. Pédalez !

SCANNEZ LE QR CODE POUR VISIONNER LE TUTORIEL

\*Réservé aux 14-20 ans et + 45 ans non imposables ; abonnés des réseaux Cara bus, Buss, Transcom et Möbius ; demandeurs d'emploi ; tarif Solidaire Nouvelle-Aquitaine ; salariés justifiant d'un plan de mobilité employeurs.

POUR EN SAVOIR + ET CONSULTER LA CARTE DES STATIONS, RENDEZ-VOUS SUR VELOMODALIS.FR

## COACH PERFORMANCE SANTÉ

À partir de **29,90€**

CENTRE DE REMISE EN FORME  
Roullet St Estèphe

PILATE  
COURS INDIVIDUALISÉS  
CROSS TRAINING  
MAMAN & BÉBÉ

58 rue Nationale - 16440 Roullet St Estèphe - 06 09 32 47 67

Viens tester gratuitement un cours de Pilate (Sur RDV)

## COUPONS L'EAU AU MOUSTIQUE TIGRE

Il vit et pique près des habitations : dans un rayon de 150 mètres seulement. Pour protéger notre santé : éliminons ses lieux de ponte !

- VIDEZ** l'eau des récipients et des coupelles une fois par semaine, d'avril à novembre
- COUVREZ** les récupérateurs d'eau et les bidons
- NETTOYEZ** les gouttières
- NE LAISSEZ PAS** stagner l'eau de pluie

**Partout, supprimez les eaux stagnantes**

Chaque femelle pond jusqu'à 200 œufs dans de petits récipients contenant un peu d'eau... C'est là que nous devons agir !

**QUI EST-IL ?**  
Le moustique tigre (Aedes albopictus) est petit (5 mm), rayé noir et blanc.

Grand Angoulême

## VOIR ANGOULÊME EN GRAND

# 169<sup>e</sup>

La **MAISON DU TOURISME** de GrandAngoulême s'installe au 71 bis rue Hergé !

Une nouvelle adresse au cœur de l'agglomération : un lieu pour vous accueillir, pour exposer, se retrouver !

05 45 96 16 84 • angoulême-tourisme.com • /angoulême.tourisme

Grand Angoulême

angoulême  
VOTRE BULLE D'INSPIRATION

PRÉFÈTE DE LA CHARENTE

CCAS  
angoulême.fr

## VICTIMES de violences conjugales

L'accueil de jour départemental de la Charente

UN LIEU ANONYME ET GRATUIT  
accueil, écoute, information, orientation  
14, passage Marengo - 16000 Angoulême

05 45 38 51 33 • accueildejourccas@mairie-angoulême.fr

Lignes STGA : 1, 2, 3, 4, 5, 6, 8 - Arrêt Franquin  
Gare d'Angoulême : 10 minutes à pied par l'Avenue Gambetta

ARRÊTONS LES VIOLENCES

## Vos 5 gestes santé

Manger et bouger font partie des plaisirs de la vie et peuvent vous aider, vous et vos proches, à rester en bonne santé. Par des choix judicieux, cela contribue aussi à vous protéger de certaines maladies.

**Le programme national nutrition santé** propose des recommandations nutritionnelles tout à fait compatibles avec les notions de plaisir et de convivialité. Chaque famille d'aliments a sa place dans votre assiette, et ce quotidiennement. Tous sont indispensables pour assurer un équilibre nutritionnel, mais la consommation de certains doit être limitée tandis que celle d'autres est à privilégier.

- 1 / Consommer au moins 5 fruits et légumes par jour**  
Ou'ils soient crus, cuits, nature, préparés, frais, surgelés ou en conserve. Manger du pain et des produits céréaliers, des pommes de terre et des légumes secs à chaque repas et selon l'appétit (en privilégiant les aliments céréaliers complets).
- 2 / Consommer 3 produits laitiers par jour**  
Lait, yaourt, fromage en privilégiant la variété. Limiter les matières grasses ajoutées (beurre, huile, crème fraîche, etc.) et les produits gras (produits apéritifs, viennoiseries, etc.)
- 3 / Manger de la viande, du poisson (et autres produits de la pêche)**  
Ou des œufs 1 ou 2 fois par jour en alternance. Penser à consommer du poisson au moins deux fois par semaine.
- 4 / Limiter le sucre et les produits sucrés**  
Sodas, boissons sucrées, confiseries, chocolat, pâtisseries, crèmes-desserts, etc. Limiter la consommation de sel et préférer le sel iodé.
- 5 / Boire de l'eau à volonté, au cours et en dehors des repas**  
Ne pas dépasser, par jour, 2 verres de boisson alcoolisée pour les femmes et 3 verres pour les hommes (1 verre de vin de 10 cl est équivalent à 1 demi de bière ou à 1 verre de 6 cl d'une boisson titrant 20 degrés, de type porto, ou de 3 cl d'une boisson titrant 40 à 45 degrés d'alcool, de type whisky ou pastis).

Pratiquer quotidiennement une activité physique  
Pour atteindre au moins l'équivalent de 30 minutes de marche rapide par jour (prendre l'escalier plutôt que l'ascenseur, préférer la marche et le vélo à la voiture lorsque c'est possible...).

**18 ans** LA LOI INTERDIT LA VENTE D'ALCOOL AUX MOINEURS DE 18 ANS  
**POUR VOTRE SANTÉ** L'ALCOOL C'EST MAXIMUM DEUX VERRES PAR JOUR, ET PAS PLUS

L'ABUS D'ALCOOL EST DANGEREUX POUR LA SANTÉ, À CONSOMMER AVEC MODÉRATION

Retrouver le programme sur [www.mangerbouger.fr](http://www.mangerbouger.fr)

## SOUTIEN À L'ÉCONOMIE LOCALE

*Etre belles à Rouillet et le rester !*



**Elegance**  
MANUCURE

Prothésiste ongulière

58 Rue Nationale  
16440 ROUILLET

RDV via planity

EXPERTE  
MANUCURE RUSSE

Facebook: Elegance manucure  
Instagram: Elegance manucure

SIRET: 911426286

**06 42 92 65 11**

Un moment pour se laisser briller...  
Sur Rendez-vous au: **06.99.72.50.43**

**L.Shine**  
L.Shine (E.J) Mirody ETIENNE  
Mail: shine.esthetique@gmail.com  
16 400 ROUILLET ST-ESTÈPHE  
<https://l-shine-esthetique.webnode.fr>  
SIRET : 901562 006 00026  
APE : 760219

**L.Shine, pour votre bien-être:**

- votre soin visage
- votre modelage relaxation
- votre beauté des mains
- votre beauté des pieds
- votre épilation

**06 99 72 50 43**

**DERMA BEAUTY**

ÉPILATIONS DURABLES  
SOINS PHOTORAJEUNISSANT  
ÉPILATIONS À LA CIRE  
EXTENSION ET REHAUSSEMENT  
DE CILS  
BROWLIFT

58 RUE NATIONALE  
16440 ROUILLET

**06 69 48 72 23**

Rdv sur Planity  
ou  
05 45 64 29 07

**2026  
20 ANS DE  
BIEN-ÊTRE !**

prendre soin de vous

Sublimier

Accompagner les femmes

**ANNE**  
accompagnante du Féminin

**BEAUTÉ NATURE & Zen**  
Institut de beauté et de bien-être  
5 rue Nationale  
16440 Rouillet st Estèphe  
[www.beautenaturerouillet.com](http://www.beautenaturerouillet.com)

## BIBLIOTHÈQUE



### Bibliothèque communale «Papillon Lecture»

La Bibliothèque est ouverte le mercredi de 15h30 à 17h30, le vendredi de 17h à 18h30 et le samedi de 10h à 12h.

Le prêt est gratuit. Venez demander votre carte de lecteur lors des horaires d'ouverture ! Nous vous délivrerons alors votre carte qui vous ouvrira également l'accès à toutes les Médiathèques de Grand Angoulême.

### Envie d'être bénévole dans votre Bibliothèque ?

Venez nous rencontrer pendant nos horaires d'ouverture ! Vous pourrez rejoindre notre équipe pour accueillir les lecteurs, et participer à toutes les activités de la Bibliothèque. Une formation préalable est assurée !

### Salon du Livre 2026

Le prochain Salon du Livre et des Créateurs se tiendra le **Dimanche 8 novembre 2026** à la Salle des Fêtes de Rouillet-Saint-Estèphe.

Toute la journée, vous pourrez y retrouver une trentaine d'exposants, auteurs et créateurs locaux, mais aussi des ateliers gratuits pour les enfants.

### Venez célébrer les 10 ans de la Bibliothèque !

En janvier 2016, la bibliothèque ouvrait ses portes à l'entrée du bourg de Rouillet, dans les locaux de l'Espace Jacques Lacroix, derrière la Maison des Associations.

Sous l'impulsion de Marie-Claude Rochard, alors élue municipale, et avec le travail assidu d'une quinzaine de bénévoles, l'antenne de Rouillet-Saint-Estèphe du réseau Papillon Lecture a vu le jour dans cet agréable local réaménagé à cet usage.



Depuis, les collections se sont enrichies, et plus de 300 lecteurs, enfants et adultes, viennent emprunter des livres près de chez eux. Des animations nombreuses ont également été organisées, à l'initiative de Valérie Mazeau qui a animé l'équipe de bénévoles pendant plusieurs années, et avec le soutien de la Municipalité :

conférences, lectures contées, et bien sûr le Salon du Livre et des Créateurs !

**Pour tourner la belle page de ces 10 premières années, les bénévoles de la Bibliothèque invitent tous les habitants de Rouillet-Saint-Estèphe, lecteurs ou non, à venir célébrer cet évènement.**

Pour l'occasion, vous pourrez rencontrer des auteurs locaux, profiter des lectures contées pour les plus petits, et même tenter l'expérience de la réalité virtuelle grâce aux casques prêtés par la Médiathèque Départementale !

**Nous vous attendons nombreux de 15h à 19h à l'Espace Jacques Lacroix, tout proche des Glamots, où se déroulera la Fête de l'ACDL.**

### Pour les 10 ans de la bibliothèque, fais-nous un dessin !

Viens retirer ta feuille de dessin à la bibliothèque pendant nos horaires d'ouverture et dépose ton dessin sur le thème « **Dessine nous ton histoire préférée !** » avant le 13 juin.

Tous les dessins seront exposés à la bibliothèque lors de la fête des 10 ans.



### 2<sup>ème</sup> édition du Prix Littérature Jeunesse UNICEF à Rouillet-Saint-Estèphe

Cette année encore, la bibliothèque a accueilli le Prix Littérature Jeunesse UNICEF. Les enfants de 3 à 15 ans ont donc pu emprunter et découvrir les 4 livres de la sélection correspondant à leur catégorie d'âge, et voter pour leur livre préféré.



Cette année, le Prix Unicef fêtait (tout comme la bibliothèque !) ses 10 ans, et a embarqué les enfants dans des histoires engagées pour célébrer TOUS leurs droits ! Les livres proposés abordaient des thèmes aussi importants et graves que les violences, le harcèlement, la santé mentale...

Le 13 janvier dernier, les 2 classes de CM2 de l'école Marcel Pagnol sont venues à la bibliothèque avec leurs maîtres pour découvrir les 4

livres de la sélection 9-12 ans. Une occasion pour les élèves de découvrir le fond Jeunesse bien fourni de la bibliothèque, et le plaisir pour les bénévoles de faire connaître ce lieu ouvert à tous.



## NOS ÉCOLES

### > CARNAVAL "La malédiction de Mc Tavish"

Ouvert à tous, le carnaval intercommunal « **La malédiction de Mc Tavish** » a invité les enfants et leurs familles à vivre un grand voyage festif du 17 au 28 mars 2026 à Roulet, Plassac-Rouffiac, Claix, Trois Palis, Sireuil et Mouthiers-sur-Boême.

Porté par l'Association Carnaval et le centre social Effervescentre, ce rendez-vous annuel incontournable propose défilés, animations, spectacles et batailles de confettis dans chaque commune, pour partager un moment convivial, créatif et musical sur l'ensemble du territoire.

**Mac Tavish ou le Démon écossais.** Son nom est prononcé comme une malédiction dans le monde du crime, une histoire d'horreur que les parents racontent à leurs enfants pour qu'ils soient sages !

Le mardi 17 mars 2026, dans l'après-midi, les enfants des écoles primaire et maternelle de Roulet ont fait successivement leur carnaval : défilé dans les rues du bourg jusqu'à la Maison pour Tous où les attendait la compagnie « **La Baleine Bleue** » pour une animation très joyeuse « **Viens danser avec Fiona pour lever la malédiction de Mac Tavish** » avec un final de bataille de confettis.

Le goûter offert par l'APE de Roulet-Saint-Estèphe, entre les 2 écoles, fut très apprécié de tous.



Explosion de joie, rires, sourires, chants, danses, pluie de confettis...  
LA FÊTE A ÉTÉ BELLE !...



## ENTRETIEN & TRAVAUX

### La commune améliore, sécurise et rénove... Écoles communales : plantation d'arbres/installation d'un banc



**MOBILIER URBAIN :**  
Parking école Marcel Pagnol  
Pose d'un banc dans la zone fumeur  
Coût : 1 492 € TTC.  
Fourniture et MO Services Techniques.



**ÉCOLE MATERNELLE à Roulet :** plantation d'arbres fruitiers  
au verger : 2 pommiers et 1 prunier pour 744 € TTC.



**ÉCOLE Jean-Jacques Rousseau à Saint-Estèphe :**  
Cour d'école de Saint-Estèphe :  
plantation de 2 chênes verts pour 1 542 € TTC.



### Piste cyclable aux Glamots

Liaison de la  
piste cyclable  
Les Glamots/Centre Bourg  
terminée.



### Presbytère



Fin des travaux de rénovation extérieure du presbytère : ravalement des façades, pose de nouvelles évacuations des eaux pluviales en zinc, remplacement des huisseries (portes et fenêtres), pose de lanternes murales, réfection de la cour, sacristie refaite. Coût total : 51 140 € TTC.

## ENTRETIEN & TRAVAUX

### Complexe des Sports JP Kerjean des Glamots



Début des travaux d'isolation extérieure, prévus sur 1 an, renforcement de la structure, réfection de toiture, pose de plaques de polycarbonate, pose de panneaux solaires en toiture par la suite. Coût total estimé : 996 800 €. Les travaux de rénovation énergétique ont commencé le 23 Février pour se terminer fin Juillet 2026. Les travaux sont organisés afin de permettre aux utilisateurs des salles de conserver la continuité des activités au sein des différents bâtiments (dojo - vestiaires - gymnase).

## Sanitaires publics aux Glamots



Véritable nécessité, réalisés conjointement par l'entreprise locale de maçonnerie Mitrope et en régie municipale, adaptés aux PMR (personnes à mobilité réduite) et en situation de handicap, H/F, avec raccordement au réseau d'assainissement avec pompe de relevage.  
Coût total : 38 924 € TTC.

## Rond-Point du Berguille



Réaménagement complet du giratoire du Berguille, en concertation avec le Département (prescriptions du services routes) : anneau empierré en calcaire sur 4 m de large, aménagement paysager en son centre (arbustes à lent développement : chênes verts et autres essences).  
Coût : 6 322 € fourniture et MO.  
Entretien assuré par la commune et le Département par convention. Coût total : 20 385 € TTC.

## Allée piétonne chemin du stade – Réfection entourage du stade



Allée piétonne prolongée et pose de bornes bois avec déflecteurs. Remplacement de la clôture existante détériorée par clôture neuve LIPPI côté Chemin du stade. Coût total : Allée 2 081.09 € - Clôture stade 16 200.00 € - Fourniture et MO régie agents.

## Place ex-mairie Saint-Estèphe



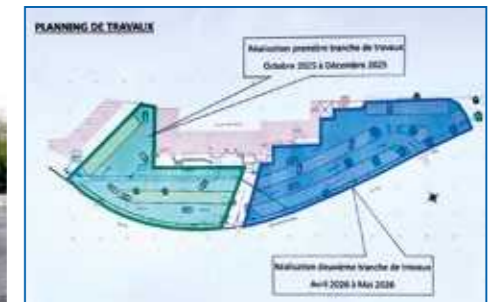
Refonte complète de la place devant les écoles, autour du monument aux morts : création d'espaces végétalisés et arborés, aménagement d'une plateforme de vélos à assistance électrique en location Modalis, déplacement de l'abri bus (scolaire/TAD), rampe d'accès PMR à la cantine et l'ex-mairie. Coût total : 34 757 €.

## Sécurisation Rue Nationale - Entrée Sud du bourg



Aménagement de sécurité réalisé entre les 2 ronds-points, afin de réduire la vitesse excessive des véhicules sur cette portion, par le marquage au sol d'une bande d'axe (ligne continue) avec des barrettes à effet sonore lorsque l'on roule dessus, matérialisation des stops et passages piétons par des bandes en résine de couleur. Vitesse limitée à 30 km/h de la zone. Coût total : 6 000 €.

## Parking salle des fêtes en 2 tranches



1<sup>ère</sup> tranche des travaux réalisée : installation des arceaux à vélos et d'une borne de recharge pour véhicules électriques, marquage au sol des places de parking et sens de circulation. Restera à réaliser : implantation de candélabres LED, plantation de haies le long de l'allée piétonne, matérialisation d'un passage piétons rue du canal. Début de la 2<sup>ème</sup> tranche prévu pour avril/mai. Coût total : 147 000 €.



## Marre de râler ? Venez en parler !

Rejoignez le Conseil de développement de GrandAngoulême

### Envie de vous impliquer dans la vie de votre territoire ?

Le Conseil de développement de GrandAngoulême est **une instance de participation citoyenne qui rassemble des habitants et des acteurs locaux bénévoles impliqués dans la vie locale.**

Il lance aujourd'hui un appel à candidatures pour accueillir de nouveaux membres.

### Des sujets qui nous concernent tous

Mobilité, environnement, qualité de vie, alimentation...

Ces sujets vous concernent ? Venez échanger, débattre et contribuer aux décisions qui façonnent notre territoire.

### Un espace citoyen ouvert et vivant

Le Conseil de développement est **un lieu de rencontre, de débat, de réflexion** entre habitants, associations, acteurs du territoire et collectivités.

Les membres travaillent au sein de **groupes thématiques**, rencontrent des acteurs locaux, partagent leurs expériences et participent à la construction d'**avis citoyens remis à Grand-Angoulême.**

Chaque membre choisit le ou les groupes de travail selon ses envies et ses centres d'intérêt.

### Comment fonctionne les groupes de travail ?

- Les **groupes de travail se réunissent environ une fois par mois pendant 2 heures** ;
- En **présentiel ou en visioconférence** (au siège de Grand-Angoulême ou dans les communes du territoire) ;
- **Prise en charge des frais de garde d'enfants** pour participer aux réunions.

### Qui peut rejoindre le Conseil de développement ?

Vous pouvez devenir membre si :

- vous avez **plus de 18 ans** ;
- vous **habitez sur le territoire de GrandAngoulême** ou y exercez une activité professionnelle ou bénévole ;
- les **sujets du quotidien vous intéressent** ;
- vous pouvez consacrer environ 2 heures par mois.

Ici, pas besoin d'être expert-e : **seule compte votre envie de participer, d'échanger et de réfléchir collectivement à l'avenir du territoire.**

### Curieux-se, engagé-e ou simplement intéressé-e ?

**Rejoignez le Conseil de développement et faites entendre votre voix !**

**Conseil de développement de GrandAngoulême**  
25 boulevard Besson Bey – 16023 Angoulême Cedex

- > 06 27 13 37 00 / 06 19 51 08 88
- > [www.codevgrandangouleme.fr](http://www.codevgrandangouleme.fr)

**PRÉSENCE VERTE CHARENTE**  
Services à la personne

**Livraison de repas à domicile**  
Laissez-vous tenter...

**SUR TOUT LE DÉPARTEMENT DE LA CHARENTE**

**Des plats gourmands, TOUS LES JOURS !**

avec des repas adaptés aux régimes

**UN CHOIX À LA CARTE !**  
comme au restaurant !

Contacter-nous  
05 45 97 81 30  
contact@pv16.fr

Des plats gourmands, TOUS LES JOURS !

avec des repas adaptés aux régimes

**Pour vous satisfaire AU QUOTIDIEN :**

- Des repas 7 jours sur 7 midi & soir
- Des produits de saison et variés
- Un engagement qualité

UN CHOIX À LA CARTE !  
comme au restaurant !

Contactez-nous  
05 45 97 81 30  
contact@pv16.fr

Suivez-nous sur [PresenceVerteCharente](https://www.facebook.com/PresenceVerteCharente)

**Besoin d'un coup de main ?**  
Nous avons également un service de **JARDINAGE – PETIT BRICOLAGE**  
Contrat d'entretien à l'année ou prestations ponctuelles

**Devis gratuit**

[www.presence-verte-charente.fr](http://www.presence-verte-charente.fr)

**CCAS**  
(Centre Communal d'Action Sociale)

**ROULLET**  
Saint-Estèphe

Bien vieillir Rester autonome Créer lien social

Se renseigner auprès de  
**M<sup>me</sup> Nathalie POMMIER**  
au **05 45 66 67 63**  
(ligne directe).

**CARNET ACCUEIL CCAS**

Une brochure d'accueil est disponible en mairie à toute personne désirant s'informer sur les services et prestations du Centre Communal d'Action Sociale.

C'est un service d'accueil de proximité, d'écoute, de conseils et d'accompagnement, qui met en œuvre les solidarités et organise l'aide sociale, aux familles dans les domaines de la vie quotidienne, aux aînés et aux personnes en situation de handicap, et également aux jeunes.

Le CCAS intervient en collaboration étroite avec de nombreux partenaires.

## RÉSULTATS DU TÉLÉTHON 2025

Bénévoles, donateurs, partenaires : **VOUS l'avez fait, vous avez fait exploser le compteur**, comme l'appelait de ses vœux Santa, la formidable marraine de cette édition 2025.

Grâce à vous, le Téléthon s'achève sur un **montant final exceptionnel de 100 548 314 €**. Un grand, un **IMMENSE** merci pour votre mobilisation.

*"Il y a 39 ans, les maladies rares étaient invisibles, les familles seules face au néant scientifique et médical, les malades isolés, en marge de notre société. Grâce au Téléthon, tout a changé.*

*Ensemble, nous avons fait émerger une médecine innovante qui aujourd'hui sauve des vies. Les premiers pas, les rires, l'énergie des enfants qui ont bénéficié de ces traitements sont autant de victoires que nous vous devons et autant de promesse pour les familles qui attendent.*

*Au nom des malades et des familles, un immense merci pour ce magnifique résultat final du Téléthon 2025."*

**Laurence Tiennot-Herment**  
Présidente de l'AFM-Téléthon



Ensemble, cette année encore, **nous avons fait bouger les lignes avec une énergie extraordinaire**. Toutes les équipes de l'AFM-Téléthon vous remercient pour votre fidélité et votre engagement à nos côtés.

**NOUVELLE-AQUITAINE : 9 193 931 € COLLECTÉS !**

Si le résultat final du Téléthon est exceptionnel, la région Nouvelle-Aquitaine y a fortement contribué.

Vous avez été nombreux à appeler le 3637, à faire un don en ligne ou par chèque, à vous rendre sur les nombreuses animations organisées par nos bénévoles de choc !

Grâce à vous, la **collecte de votre région a largement dépassé celle de 2024.**

Grâce à vous nous pouvons **transformer la recherche médicale en traitements et accompagner plus de familles** au quotidien.

La commune a également contribué à ce succès avec **4 574 € récoltés**.

**Bravo et un grand merci pour votre engagement !**



## EN SOUVENIR DE JEAN SOURBÉ

**A** l'occasion des cérémonies de commémoration du 81<sup>ème</sup> anniversaire de la victoire du 8 Mai 1945 des troupes alliées sur le nazisme, il est naturel et important de se souvenir des soldats morts pour la France, au champ d'honneur.

Et plus particulièrement aujourd'hui au sergent Jean Sourbé dont la mémoire est fortement ancrée à Rouillet-Saint-Estèphe, puisque mort pour la patrie le 30 août 1944 en notre commune.

Madeleine Carcano-Sourbé et Marcelle Mascaras, filles jumelles du Sergent Jean Sourbé, étaient venues à l'invitation de la Municipalité lors du changement de lieu de la stèle située alors Route Nationale 10, pour raison évidente d'élargissement à 3 voies de la route.

**« De ce moment nous gardons un souvenir qui reste et restera à jamais dans nos mémoires (Jean-Paul Kerjean, était alors des nôtres).**

**Avec fierté et nous ne pouvons que remercier la municipalité (famille comprise) d'avoir donné le nom de notre père « Route du Sergent Jean Sourbé » où situe actuellement la nouvelle stèle ».**

**Madeleine Carcano-Sourbé**



## Biographie de Jean Sourbé

Jean Sourbé, mort sous les balles des Allemands lors d'un fait d'armes le 30 août 1944 à Rouillet.

Jean Sourbé, né le 17 novembre 1912, faisait partie du groupe Murray sous le commandement du Colonel Soulé. Après les combats de libération de la poche de Royan et Libourne, la colonne Soulé qui arrive de l'axe Montguillon-Barbezieux a pour objectif de libérer Angoulême mais aussi Rouillet puis La Couronne qui est le passage obligatoire.

Ce mercredi 30 août en soirée, le sergent pyrénéen Jean Sourbé, à la tête d'une section du groupe Murray et épaulé par le groupe Valentin, livrait donc entre le Berguille et le hameau du Petit-Mur un nouveau combat violent et acharné contre l'opresseur nazi, mais ce fut là son dernier combat.

Une stèle à sa mémoire est érigée à l'endroit même où il fut abattu, un lieu qui se trouve aux limites des trois communes. Désormais proche du lieu du drame et en hommage à Jean Sourbé, une voie communale porte également son nom.



### Pour toi, mon père que j'ai si peu connu...

*J'aimais te regarder écrire. Crayon au bout des doigts, le petit carnet de molesquine rouge déjà ouvert. Image du poète, la tienne. Tu étais assis, face à la lumière. Elle te venait de la petite fenêtre, du grenier, repaire amoureux de tes secrets arborés d'éclat de lune.*

*Je partageais alors ton amour des mots. Le « Je et le Tu » que tu nommais « fenaïson » traçait déjà, à l'infinie, cette longue ligne bleue, celle de mes abécédaires d'aujourd'hui.*

*Au petit matin, passant la main dans tes cheveux, tu me disais : elle est là, la divine, la phrase de si loin et de si près, venue.*

*(Rêve d'un hier, rêve d'aujourd'hui)*

**Madeleine Carcano-Sourbé (décédée à Tarbes le 28 octobre 2024)**

Les familles Sourbé, Carcano et Mascaras remercient la municipalité pour cette publication en souvenir du sergent Jean Sourbé.

## Article de Philippe Rebeix dans Sud Ouest du 11/05/2015

Lors des cérémonies du 8 Mai, les présidents et adhérents des trois sections des Anciens combattants de Claix, Rouillet, Saint-Estèphe et leurs maires respectifs Dominique Pérez, Gérard Roy et Katia Beaumatin ont rendu un hommage appuyé à Jean Sourbé, mort sous les balles des Allemands lors d'un fait d'armes le 30 août 1944 à Rouillet.

### Les familles présentes

C'est donc avec une grande émotion que, vendredi, entouré des anciens combattants, des élus et des habitants, les familles Carcano-Sourbé et Mascara-Sourbé et, en particulier, les deux filles jumelles (issues du couple Suzane et Jean Sourbé), qui avaient 7 ans au moment des faits, sont venus de Tarbes et Paris pour se recueillir devant la stèle et déposer des gerbes aux pieds des trois monuments aux morts de Claix, Rouillet et Saint-Estèphe lors de ces cérémonies du souvenir.



Alain LARRIVE est décédé le 2 février 2026 à Anais 17540.

**Alain LARRIVE** avait été à l'origine de la création du Centre social Effervescentre. A son léger accent du sud, on devinait facilement qu'Alain n'était pas charentais d'origine. Et pourtant, son visage et sa voix étaient devenus bien familiers dans la communauté de communes Charente-Boëme-Charraud. Directeur de la Maison des jeunes Jules Ferry de Mouthiers-sur-Boëme et du centre social inter-communal, Alain était un stakhanoviste de l'animation locale, comme il aimait à le revendiquer.

Il avait été instituteur pendant plusieurs années, avant d'être mis à disposition de la Fédération des Œuvres laïques de Gironde par le Ministère de l'Education Nationale.

Il travailla quatre ans comme éducateur dans un établissement régional d'enseignement adapté, avant de quitter l'Education Nationale pour entamer une formation de directeur de MJC, pour se former au théâtre et animer une troupe de spectacles de rue.

**Ce sont ses talents naturels entretenus et développés qu'il fait apparaître du haut de ses échasses lors des défilés des carnivals.**

En 1995, il est à la base du rapprochement des associations des 4 communes de la Communauté.

Alain a joué un rôle essentiel dans cette nouvelle forme de coopération et nombreux reconnaîtront **son dynamisme, son sens de l'écoute et sa très grande disponibilité. Un souci aigu de service à la population était un objectif essentiel pour lui, à combiner avec une exigence de qualité** : il suit avec attention les besoins de formation pour les professionnels et les bénévoles dans les équipes qu'il anime, gage de qualité.

**Animateur, c'est ainsi qu'il aimait à se revendiquer !**

**En 2011, le centre social intercommunal change de tête.** Jacky Jubin, breton d'origine, prend ses fonctions et succède à notre girondin qui occupait ce poste depuis la création de la structure en 1997.



**Alain était aussi à l'origine de la création de l'association « Mille Soleils » en juin 2010** avec Odile Bonnichon-Larrive et Marie-Odile Grazillier, association qui se penche sur l'alimentation et propose des méthodes de bien-être « *Réconcilier son corps et son esprit face aux maux des temps modernes* ».

**Correspondant de La Charente Libre**, il couvrit les événements de la commune de Rouillet-Saint-Estèphe pendant de très nombreuses années, avant de passer le flambeau à Josette Rebeix à son départ en retraite (Josette le secondait déjà depuis 2009).

**Alain prend sa retraite à 59 ans**, avec des projets plein la tête, avec des désirs de voyage, d'évasion.

*« J'ai pris la direction de la MJC Jules-Berry, le 1<sup>er</sup> septembre 1995, puis j'ai mis en route la création du centre social inter-communal en mai 1997, structure dont le fonctionnement a débuté le 1<sup>er</sup> septembre suivant et de l'Association Culture, Détente et Loisirs [ACDL] de Rouillet-Saint Estèphe »*

a rappelé le tout nouveau retraité lors d'un pot d'amitié **en mai 2011**, moment très émouvant où tous les invités dont les administrateurs ont salué sa rigueur et la qualité de son travail.

La maladie l'a rattrapé.

Né le 23 janvier 1952 à Talence (33), il nous a quitté à l'âge de 74 ans à Saint-Sauveur-d'Aunis (17) où il résidait.

La cérémonie civile a été célébrée le 12 février 2026 à St-Jean-d'Angély (17).



### Témoignage de Josette Rebeix, correspondante CL en retraite

*« Alain a été mon mentor, c'est grâce à lui si j'ai écrit pendant 17 ans pour la Charente Libre sur la commune Rouillet-Saint-Estèphe. Il méritait d'être connu, il était généreux et courageux et surtout très associatif. Il avait pris la direction de la MJC Jules-Berry Mouthiers le 1<sup>er</sup> septembre 1995, puis de l'ACDL, ainsi que le Centre Social Effervescentre.*

*En 2010 avec son épouse Odile, Alain a créé l'association « Mille Soleils » qui proposait des méthodes de bien-être, il était praticien en bioénergie.*

*Mais Alain était aussi un personnage, je me souviens des carnivals qu'il organisait, il courait dans tous les sens, de front partout, mais il faut dire que les manifestations qu'il organisait étaient réussies ».*

**Josette Rebeix**



## AG DES ASSOCIATIONS



Chaque début d'année est le temps privilégié des **assemblées générales** des associations, aux cours desquelles une rétrospective des événements de l'année passée est faite (rapport d'activités), les animations futures évoquées, ainsi que la lecture des bilans financiers soumis aux votes.

### AG CLUB DES AINÉS



Le lundi 12 janvier 2026, les aînés se sont réunis en assemblée générale à la salle des fêtes de Rouillet pour élire leur nouveau bureau, en présence de Gilles MOUSSION, 1<sup>er</sup> adjoint au maire à la communication, représentant la Municipalité.

Fort de 252 adhérents en 2025 (237 en 2024) le club se porte bien et le rapport moral prononcé par Martine Moreau, sa présidente, l'atteste : les activités internes sont nombreuses (pétanque, marche, jeux de société, repas, et plusieurs sorties en France en 2025 (l'île d'Aix, La Roche Courbon, château des Milandes, sortie spectacle à Aiffres, participation au Forum des associations, au Téléthon).

**Présentation du rapport financier par Norbert Gillaizeau : très satisfaisant avec un solde global largement positif.**

Nouveau bureau élu : **Martine Moreau** (présidente), **Lucienne Mazoin** (vice-présidente), **Marie-Odile Pierre** (secrétaire) et **Bernadette Olivier** (trésorière). 12 membres au moins siègent au Conseil d'Administration.

À noter la démission de M. et M<sup>me</sup> Gillaizeau et l'arrivée d'un nouveau candidat : Bernard Martin (élu à l'unanimité).

**Le club des aînés est un club dynamique, convivial qui évolue dans la joie et la bonne humeur, et fait tout pour le rester (le calendrier des manifestations 2026 le confirme aisément).**

### AG COMITÉ DES FÊTES



Réunis en assemblée générale le vendredi 23 janvier, à 20h30, salle de spectacle des Glamots, les 18 membres de l'association ont fait le bilan de l'année écoulée, bilan moral par son président Sébastien Papin, bilan financier par Valérie Ducher, la trésorière, qui confirme une année difficile avec les échecs de certaines manifestations (lotos, soirée St Patrick, spectacle Grain d'Folie, réveillon 2025), année néanmoins sauvée par les 2 thés dansants et le réveillon du premier de l'an 2026 avec nouveaux traiteur et DJ.

La programmation 2026 sera riche de 3 thés dansants (le 8 mars avec **Sébastien Chazelle**, le 20 septembre avec **Pierre-François Duquey-roix** et le 4 octobre avec **Mickaël Pigeat**) en plus de la traditionnelle fête locale (fête foraine, marché de producteurs ? brocante, feu d'artifice et orchestre) les 27 et 28 juin. Le réveillon du premier de l'an 2027 est déjà en préparation avec le même DJ, en recherche du traiteur.

La cotisation annuelle reste inchangée à 5 €. Le nouveau bureau, après les retraits de Coralie Papin et Bernard Martin, est le suivant : **Président : Sébastien Papin ; Vice-présidente : Bernadette Olivier ; Trésorière : Valérie Ducher ; Trésorière-adjointe : Nathalie François ; Secrétaire : Colette Lepape ; Secrétaire-adjointe : Corinne Sauzet.**



## AG DES ASSOCIATIONS

### AG CŒUR À CORPS



**ASSEMBLÉE GÉNÉRALE DE L'ASSOCIATION « COEUR À CORPS » LE DIMANCHE 25 JANVIER À 11H00 À LA SALLE DE SPECTACLE DES GLAMOTS**

Une pensée émue pour **Valérie Mazeau** (coordinatrice de la bibliothèque) et **Franck Decet** (fondateur de l'association en 2008) décédés courant décembre 2025.

Bilans moraux présentés par la présidente Patricia Croisard, et financiers par le trésorier Patrick Lepape : **approuvés à l'unanimité.**

**Rapport d'activités 2025** par Katia : les activités ont été nombreuses et variées en 2025, toujours dans la joie et la bonne humeur : sorties marche jeudis et samedis matins, journée choucroute, brin d'aillet, théâtre « Les Goul' Réjouies » pour leur ultime représentation, découverte du Trésor



de la cathédrale, longue côte à Royan, sortie Vendée à Bremm-surmer, formation aux gestes de premiers secours, participations aux manifestations communales, marche ACDL, nombreux temps conviviaux (vendanges, vin chaud, Noël...).

**Une trentaine d'adhérents au total (nombre constant).**

**Cotisation annuelle : 15€ (identique à 2025)** pour les marcheurs, 5€ pour les accompagnants.



**Bureau reconduit à l'identique à 2025.**

**Nombreux projets et manifestations pour 2026 :**

- le samedi 14 février 2026 à la salle des fêtes : Soirée dansante «Spéciale St Valentin »
- Sortie pique-nique sorti du sac le vendredi 1<sup>er</sup> mai
- Projet de longue côte en juin à l'île d'Oléron
- Week-end en Dordogne, à Domme, courant octobre, au Village de la Combe
- **ET TOUJOURS** : marches des jeudis et samedis matin dans la campagne charentaise (circuits à trouver, à valider, sur différents parcours avec modulation).

**Pour tout renseignement sur les activités : contacter Katia au 06 77 83 12 20**

Faites le don de la vie

**DON DU SANG**  
c'est important !  
De 16h30 à 20h

**DON DE SANG**

Prochaines dates de dons à ROULLET, salle des Fêtes :

**1<sup>er</sup> septembre 2026**  
&  
**12 novembre 2026**

Donnez votre sang

### AG ROULER À CHEVAL

L'Assemblée Générale de l'association « Rouler à Cheval » s'est tenue samedi 24 janvier 2026 à 18h30 à la salle de spectacle des Glamots en présence de nombreux adhérents et sympathisants, de Marielle Vicard, adjointe aux associations et aux sports et Gilles Moussion, 1<sup>er</sup> adjoint à la vie locale et la communication.

Le président **Patrick Lepape** a présenté le rapport d'activités de l'année 2025, forte de nombreuses animations dont les plus importantes ont été : le spectacle Son et Lumière à Bourg Charente du 8 au 13 juillet, les concours d'attelage en mars et septembre à Rouillet, de nombreuses fêtes locales, fêtes des écoles, arbres de Noël, et mariages.



L'année 2026 se présente aussi bien avec de nombreuses dates réservées à ce jour : concours d'attelage, manifestations traditionnellement organisées par la commune (forum des associations, le Téléthon, les Soirs Bleus, Octobre Rose, le Père Noël...) et le spectacle Son et Lumière « La Fabuleuse Histoire du Cognac » à Bourg-Charente, du 8 au 13 juillet 2026.

Le bilan financier présenté par le trésorier **Jean-Yves Taunay** est en équilibre et a été adopté à l'unanimité.

La cotisation 2026 est de **15 €** cette année.

Patrick Lepape a remercié tous les nombreux et fidèles partenaires et sponsors, la commune pour une subvention annuelle non négligeable. Une poignée de bénévoles fidèles constitue l'association qui a rencontré et donné de la joie à des milliers de spectateurs partout en Charente et au-delà durant ses 29 ans d'existence (**30<sup>ème</sup> anniversaire en 2027**).

La soirée s'est terminée de belle façon autour d'un repas offert par l'association à tous ses bénévoles en remerciement de leur investissement.

**Un nouveau comité directeur a été élu (par renouvellement du tiers sortant, démission de Léa Lepape) :**

**Président : LE PAPE Patrick**  
4 chemin des romains Jurignac  
16250 VAL DES VIGNES  
rouleracheval@orange.fr  
Tél. : 06 08 73 14 30

**Vice-Président : LE PAPE Sylvain**

**Trésorier : TAUNAY Jean-Yves**

**Secrétaire : TEZENAS DU MONTCEL Pierre**





**Brocante**  
SPORTING HANDBALL ROULLET

Ploine des Glamots ROULLET ST ESTEPHE

**Le 31 mai 2026**

AU PROGRAMME ; BONNES AFFAIRES, BUVETTE, RESTAURATION

**EXPOSANTS :**  
DES 6H30  
2€ LE MÈTRE

**VISITEURS :**  
ENTRÉE GRATUITE

Réservation : 06/80/51/39/49 Ou 06/01/48/94/11

NE PAS JETER SUR LA VOIE PUBLIQUE

## ACDL

### Nos manifestations à venir



- > **Vendredi 19 Juin - 20h :**  
Chorale de l'ACDL à l'église de Roulet, entrée au chapeau.
- > **Samedi 20 Juin - Après-midi :**  
Portes ouvertes sur les activités de l'ACDL, aux Glamots.
- > **Samedi 20 Juin - Soirée :**  
Départ d'une marche à 17h. Environ 8 km. Marché gourmand. Concert gratuit avec l'orchestre Music Passion 16 pour la fête de la musique, aux Glamots.



## ASSOCIATION YOGÂME



### Animations

Le samedi 31 janvier, notre professeure a animé un atelier danse du dragon de 9h30 à 11h30.

Cette animation gratuite a permis à 14 nouvelles personnes de la commune de découvrir le yoga.



Le lundi 16 mars, les 2 séances ont été regroupées de 18h à 20h, pendant le cours de yoga de Laurence, Julie a joué du **HANDPAN**.



Le **HADPAN** est l'instrument de relaxation par excellence, inventé il y a tout juste 24 ans. La musique handpan agit sur le cerveau par de multiples mécanismes synchronisés - entraînement des ondes cérébrales, régulation émotionnelle, réduction du stress et stimulation cognitive - ce qui en fait un outil exceptionnellement puissant pour la santé mentale et le bien-être.

### Venez découvrir les bienfaits du yoga

Inscrivez-vous à une **séance gratuite fin juin** auprès de **Laurence LEMAIRE HENNEQUIN** (06 89 18 23 06), notre enseignante, les lundis de 17h45 à 19h pour du **Hatha Yoga** (yoga traditionnel et complet) et de 19h15 à 20h15 pour du **Yin Yoga** (yoga doux et profond). Salle de spectacle des Glamots.



**HATHA YOGA**  
**YIN YOGA**  
ROULLET-SAINT-ESTEPHE

LUNDI SOIR  
17H45/19H  
19H15/20H15

SALLE DE SPECTACLE  
DES GLAMOTS

LAURENCE LEMAIRE HENNEQUIN 06 89 18 23 06  
arjalimudrayoga16@gmail.com

## ROULER À CHEVAL

### Raymonde PAULHAC, doyenne de nos adhérents, est décédée

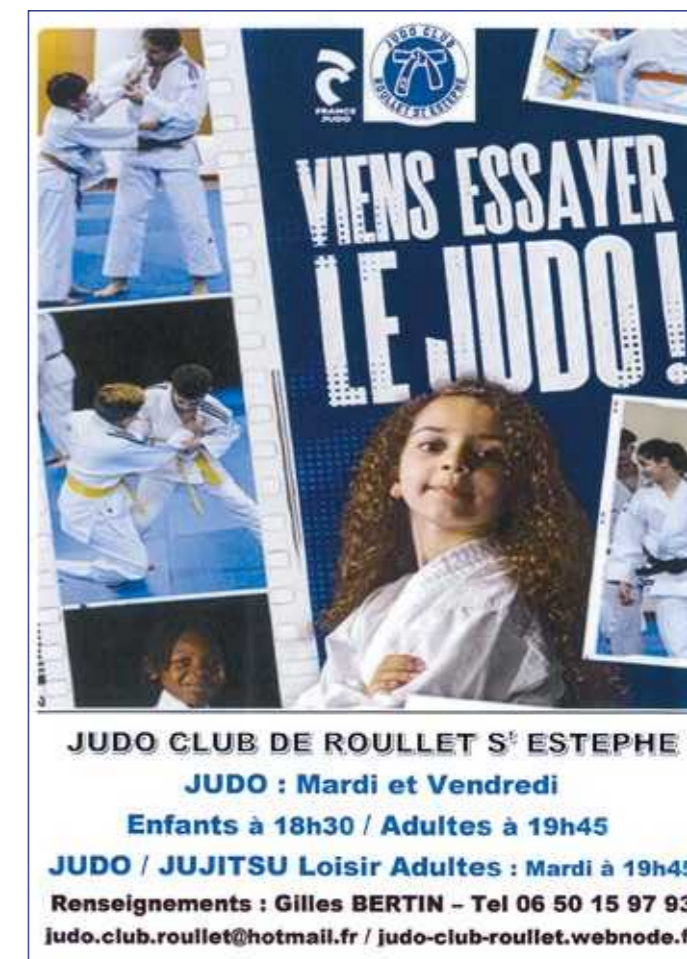
Elle a été pendant de nombreuses années bénévole dans notre association, active au sein de l'équipe intendance, elle était encore parmi nous lors de notre concours d'attelage de septembre 2025, et avec grand plaisir elle a fait son petit tour de calèche.

Discrète, douce, généreuse, elle fut pour nous une belle rencontre lors de notre arrivée à Jurignac en 2004.

Ses obsèques ont eu lieu le samedi 7 février à 15h en l'église de Jurignac. PAIX à son âme.

Colette et Patrick LE PAPE

Raymonde et une partie des bénévoles lors du concours de septembre.

**JUDO CLUB DE ROULLET S<sup>t</sup> ESTEPHE**

**JUDO : Mardi et Vendredi**  
Enfants à 18h30 / Adultes à 19h45

**JUDO / JUJITSU Loisir Adultes : Mardi à 19h45**

Renseignements : Gilles BERTIN - Tel 06 50 15 97 93  
judo.club.roulet@hotmail.fr / judo-club-roulet.webnode.fr

## NOS PETITS GALOPINS ONT FÊTÉ CARNAVAL !

L'association **Nos Petits Galopins** a fêté le carnaval avec le petit groupe d'enfants et d'assistantes maternelles présentes ce jour là, accompagnées d'Emilie. Les enfants ont passé une très bonne matinée, avec en final une animation musicale offerte par Emilie.



L'association «Nos Petits Galopins» se réunit 2 fois par semaine de 9h30 à 11h30, le mardi et vendredi. Elle se compose de 9 assistantes maternelles et de 24 enfants.



## LA ROUE LIBRE CHARENTAISE Groupama équipe nos cyclistes

Lorsque notre club a reçu un message de Groupama France pour participer à un challenge : «Ton Club, Ton Maillot», nous nous sommes inscrits en vue de gagner 20 équipements cyclistes.

Après notre inscription, nous avons rempli un dossier complet avec nos différentes organisations passées et à venir. Puis, nous avons eu différents entretiens, dans l'espoir d'avoir une réponse positive.

Fin septembre 2025, le résultat est tombé et la Roue Libre Charentaise, seul club de Charente, s'est vu remettre fin janvier 2026 20 maillots et 20 cuissards aux couleurs de notre club Groupama accompagné de notre ancien sponsor : William Sabatier Recyclage.

La remise officielle s'est déroulée à l'Agence Groupama La Couronne, proche du siège de notre club, soit la Mairie de Roulet St Estèphe.

Étaient présents : Mme Alise Léonard-Boireau, Chargée des relations publiques de l'action mutualiste de la Charente, Sébastien Gourdin, responsable d'Agence et de M. Cédric Douillard. La Charente Libre était présente et nous avons eu l'honneur de la Presse.

La saison cyclotouriste a bien débuté pour nos coureurs. La Roue Libre Charentaise, avec 17 participants, a terminé 1<sup>er</sup> club à la randonnée du Gond Pontouvre. Elle termine à la 2<sup>ème</sup> place à la randonnée de Foussignac mais 1<sup>er</sup> club UFOLEP. Bravo à nos cyclistes, toujours très motivés !

Dans le prochain bulletin, nous aurons l'occasion de revenir sur notre course cycliste, cette année fixée au dimanche 12 avril, avec départ et arrivée sur l'ancienne RN10 à Roulet-St-Estèphe.



Roulet saint Estèphe Patrimoine propose  
**Journée découverte bassin de Marennes**  
Le Jeudi 4 Juin 2026

• 10H30 Viste guidée de Fort Louvois  
Le Fort Louvois est un ancien fortin construit par Vauban au XVII<sup>e</sup> siècle, situé à Bourcefranc-Le Chapus, au pied de l'île d'Oléron. Le Fort Louvois est situé à 400m de la terre ferme, en plein Océan Atlantique ! Au rythme des marées, le Fort Louvois se dévoile, et se rejoint à pied ou en bateau.  
Pour accéder au fort, l'aller se fera par navette, le retour à pied à marée basse. La chaussée mesure 400M, elle peut s'avérer glissante, il est donc conseillé de porter des chaussures types baskets ou chaussures de randonnée.

• 13 h Déjeuner restaurant la cocotte givrée  
Tarif Adhérent 55€  
Tarif non Adhérent 65€ /personne  
Places limitées  
Renseignements, réservation au 06 95 95 44 06

• 15 H Visite guidée du village de Mornac sur Seudre  
Ce dernier fait parti des plus beaux villages de France. Le village, typique du littoral charentais, découvre, au fil des ruelles, ses maisons aux façades blanches et volets verts ou bleus que cachent parfois les roses trémières.

NOS PARTENAIRES  
Crédit Mutuel du Sud-Ouest

## CLUB DES AINÉS

### Un nouveau bureau élu à l'issue du CA

Le 12 Janvier 2026, à la salle des fêtes de Roulet, s'est déroulée l'AG du club des aînés de Roulet devant environ 150 adhérents. Gilles Moussion et Katia BEAUMATIN étaient présents.

La présidente Martine MOREAU a présenté le bilan moral 2025 et Norbert GILLAIZEAU le bilan comptable validé par la commissaire aux comptes Lucette BESSON.

**LE CA a été renouvelé conformément aux statuts et un nouveau bureau a été élu :**

Martine MOREAU **Présidente**, Lucienne MAZAIN **Vice-Présidente**, Marie Odile PIERRE **Secrétaire**, Bernadette OLIVIER **Trésorière**.

**Autres Membres :** Suzanne CHATON, Claude FOURNIER, Annie GOULOIS, Paule JEAN, Eliane LE GUEN, Bernard MARTIN (nouveau membre), Gilles MOREAU, Denise MOUSNIER, Corinne ROMAIN.

Le dimanche 29 mars, nous avons partagé le repas de l'amitié à la salle des fêtes avec 124 convives.

Le repas était concocté par Alexandre ROMAIN avec un excellent et copieux menu qui nous a régalé et servi par son équipe dynamique et agréable. Ensuite nous avons dansé et chanté avec Valérie COMBAUD, sur ses airs plein d'entrain qui nous ont fait oublier nos douleurs pour un après-midi sympa en sa présence.

**En mai, nous allons déjeuner au bord du train Seudre Océan Express, puis visiter le village de MORNAC/SEUDRE.**

Avec ses 239 Adhérents, notre club est dynamique et vivant.

Merci à tous de votre fidélité.

Martine MOREAU, *Présidente*

Pour tous renseignements : Tél. : 06 83 90 93 70

## FOIRE AUX CHOCOLATS, DOUCEURS REGIONALES ET ARTISANAT D'ART : UN WEEK-END DE FOLIES GOURMANDES

Cette 29<sup>ème</sup> édition a, une nouvelle fois, tenu toutes ses promesses et rempli de joie et satisfaction les organisateurs du Tennis Club de Roulet malgré l'annulation du bric-à-brac le samedi matin en raison de la pluie. Inauguration à 11h45 samedi en présence du maire sortant Gérard Roy, du nouveau maire en exercice Emmanuel Pichon et d'élus de la nouvelle Municipalité. Une soixantaine d'exposants avec un grand nombre de chocolatiers, des producteurs locaux et de toutes régions de France : brioches vendéennes, fromages, miel, pain d'épices, nougats, spécialités orientales, charcuteries diverses, huîtres, macarons et de nombreux producteurs de vins de tous les terroirs français, les champagnes et un peu d'artisanat d'art pour compléter le tout. De quoi flâner agréablement dans les allées, déguster, se régaler et faire fondre les gourmands !

**UN BEAU SUCCÈS** avec quelques 3000 visiteurs au bas mot !

**FÉLICITATIONS** aux organisateurs et à la trentaine de bénévoles qui ont œuvré tout ce week-end des Rameaux avec la réussite en récompense.

L'édition 2027, pour son 30<sup>ème</sup> anniversaire, est déjà dans toutes les têtes et réservera de belles surprises.



**LE PETIT MAIRAT À ROULLET-ST-ESTÈPHE**



En 1907, Monsieur Paul Mairat, conseiller général de Champagne-Mouton, propose la création d'un réseau de trains à vapeur d'intérêt local, utilisant des voies d'1mètre d'écartement (au lieu de 1,435 m. pour les lignes importantes).

La ligne de chemin de fer de l'Etat, d'Angoulême à Barbezieux, laissait en effet à l'écart le Sud-Est du département (vers Blanzac).

Paul Mairat, comme d'autres édiles locaux, militaient en faveur du désenclavement de la Charente. Leurs détracteurs croyaient à l'époque à l'avènement de l'automobile...

Dans le journal La Charente, dont il était le directeur, Paul Mairat qui cherchait à réduire les coûts d'installation de son tramway à vapeur, indiquait « Vous construirez 10 km à voie normale contre 100 km à voie étroite. Il faut chercher à limiter au maximum les travaux d'installation. Il est impératif d'utiliser le tracé existant des chemins et des routes, en empruntant les accotements, et éviter les remblais et les tranchées ».

Il en est résulté un tracé tortueux du réseau charentais, parfois pittoresque, traversant de nombreuses petites vallées, qui fut relié aux grands réseaux ferrés nationaux.

La signalisation était réduite à sa plus simple expression : seuls quelques panneaux carrés étaient installés aux endroits considérés comme les plus dangereux ; la prudence était de mise car le train coupait de nombreuses routes et chemins. Le mécanicien était tenu d'actionner le sifflet à chaque croisement. Le panache de fumée servait en quelque sorte de deuxième avertisseur.

Ainsi ce train, vite baptisé Petit Mairat, venant d'Angoulême, traversait le village de Roulet, non encore administrativement fusionné avec Saint-Estèphe.

On peut suivre son tracé sur le territoire de la commune, du « Four à Chaux » (en face du garage Moralès aujourd'hui) jusqu'à la sortie du village aux « Guesdons ».

Après être passée devant la maison Guérin-Boutaud, la voie ferrée bifurquait et se dirigeait, en longeant le cimetière, vers la gare de Roulet qui se situait en face de la maison Coudrin (située aujourd'hui rue du Petit Mairat, au croisement avec la route de Mouthiers).

A partir de là, on peut voir le talus sur lequel circulait le train en suivant une courbe, vers les Guesdons. Pour y arriver, la voie ferrée devait passer par une tranchée afin d'éviter la déclivité à cet endroit. On peut encore s'y promener ; on y découvre un mur de soutènement en parfait état avec les évènements d'évacuation des eaux pour drainer l'eau de pluie recueillie par un caniveau qui sert encore pour l'évacuation des eaux pluviales. A ce niveau, la voie traversait la route de Claix pour se diriger vers « la Chaussée des Prés ».

L'évocation de ce tramway ne serait pas complète si nous ne lui ajoutions pas la dimension poétique des souvenirs qui y sont attachés. Celle-ci est souvent présente dans les propos échangés par les membres de l'Atelier Mémoire Locale. C'est la raison pour laquelle nous souhaitons conclure cette brève présentation (qui peut être approfondie par chacun en se reportant à la bibliographie citée) par un poème sur la locomotive, tiré d'un ouvrage nommé Itinéraire de M. B. Bérauld, 1871.

**Ce texte a été composé grâce aux échanges entre les membres de l'Atelier Mémoire Locale de l'ACDL, avec le concours particulier de Philippe Grizaud, Monique Decet, Michelle Aillot et François Pitron qui a notamment emprunté des passages des textes des ouvrages cités ci-après.**

Bibliographie :

Mémoire du Poitou-Charente – Le Petit Mairat – Le tramway à vapeur charentais – Les Productions du Pertuis ; Chemins de fer de Charente au temps de la Vapeur – Henry le Diraison et Yvette Renaud – Centre départemental de documentation pédagogique de la Charente – 1996.

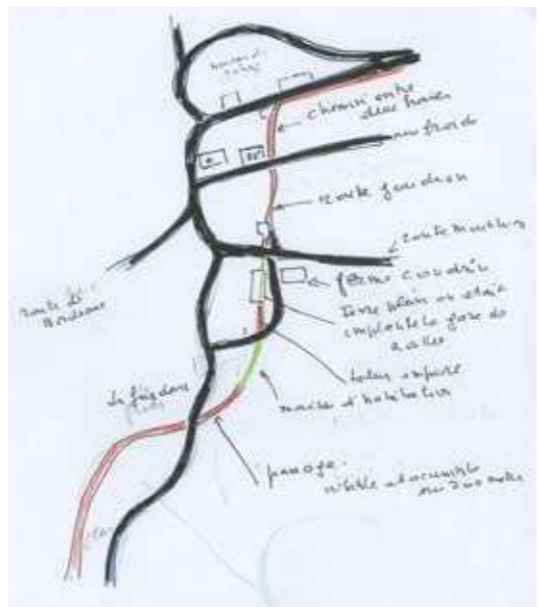


Document exceptionnel, une photographie du Petit Mairat, collection J. Filhol



**Paul Mairat,**  
père des  
tramways  
de la Charente  
(1865-1924)

La voyez-vous brûler, comme un beau météore,  
Celle ardente vapeur promptement éclair,  
Qui, du nord au midi, du couchant à l'aurore,  
Franchit plaines et monts sur ses muscles de fer ?  
Rivières et forêts, landes et marécages,  
Tout se trouve animé, tout paraît souriant,  
Et les vieilles cités distantes des villages,  
Comme deux bras tendus, se touchent maintenant.  
Honneur donc à tous ceux qui dotent notre France  
De ces nobles travaux, et qui tiennent à cœur  
De ne pas reculer (quand le progrès s'avance),  
Avec l'humanité comme avec la vapeur !  
(J. L.)



**LE LOGIS DE FONTFROIDE**

Le premier logis de Fontfroide remonte au XV<sup>e</sup> siècle. La légende en fait un des nombreux rendez-vous de chasse de François 1<sup>er</sup>.

Le 28 août 1586, Pierre Gandillaud, écuyer, seigneur de Fontfroide, fournit le dénombrement de sa seigneurie de Fontfroide consistant en hôtel noble, fuie, garenne... En novembre 1661, Henry Gandillaud, chevalier, seigneur de Saint-Agnan, Fontfroide, Boisvert, La Ménarderie, demeure en sa maison seigneuriale de Fontfroide.

Le 28 février 1679, François Lambert, écuyer, seigneur des Andreaux, et Catherine Castin, son épouse acquièrent la maison noble et le fief de Fontfroide pour 31 500 livres.

Au milieu du XVII<sup>e</sup> siècle, il est entre les mains de la famille Lambert qui va le conserver jusqu'à la Révolution. Pierre Lambert, seigneur de Denat, rend hommage pour Fontfroide en mai 1775, au Comte d'Artois, apanagiste du Comté d'Angoulême. Fontfroide était, avant l'assèchement de l'étang de Vélude, dirigé par l'administration du Comte d'Artois, en bordure d'un important marais.



Les bâtiments s'ordonnent autour de deux cours que le corps de logis, construit suivant un axe nord-est / sud-ouest, sépare. À l'ouest, un portail surmonté de merlons fantaisie moulurés, ouvre dans la première cour. Il est construit entre deux petits bâtiments bas, rectangulaires possèdent des ouvertures chanfreinées. La petite porte en plein cintre et la porte cochère en arc surbaissé ont des chambranles moulurés. Une corniche court en partie haute sous le crénelage. Un cartouche, dont le motif central a été martelé est orné de rosaces et porte une légende en latin pouvant se traduire par : « Mon sort est entre les mains de Dieu ».



Logis de Fontfroide - 16440 Roulet Saint-Estèphe - Propriété privée, ne se visite pas

En face de cette entrée, s'élève la façade ouest du logis. Elle a été très modifiée et il est très difficile de faire la part du réel et du postiche. De la droite vers la gauche, on trouve successivement : un pavillon carré couvert d'une haute toiture, une travée à deux ouvertures, deux tourelles avec faux mâchicoulis et poivrière de béton encadrant l'entrée en anse de panier surmontée de créneaux fantaisie, une travée de deux ouvertures, une partie en avant-corps contenant l'escalier en vis et une dernière travée d'ouvertures.

La façade Est, sur l'autre cour, a été moins restaurée. La porte d'entrée en anse de panier, est cantonnée de deux pilastres sans décoration supportant un entablement droit mouluré surmonté de deux acrotères. Les baies du rez-de-chaussée sont simplement chanfreinées avec des appuis saillants. À l'étage, la baie au-dessus de la porte a ses chambranles décorés d'un appareil en bossage fouillé, deux autres possèdent des chambranles et des appuis saillants moulurés et avaient aussi un meneau qui a disparu. Les autres baies sont identiques à celles du rez-de-chaussée. Une tourelle en encorbellement flanque l'angle nord-est du logis. Elle est couverte en poivrière et éclairée par des oculi. L'extrémité nord de la couverture d'ardoise à deux pentes, s'appuie sur un mur pignon à crossettes.

La distribution intérieure de ce logis est assez curieuse pour mériter d'être signalée. L'entrée actuelle se fait au niveau de la « tour carrée » renfermant l'escalier en vis. A partir de cet escalier, au rez-de-chaussée comme à l'étage, un couloir longeant la façade ouest dessert toutes les pièces. Au niveau inférieur les salles desservies sont toutes voûtées perpendiculairement à ce couloir où, un arc signale chaque séparation de pièce. Toutes les décorations de portes, passages,


sont d'inspiration néo-gothique, comme les pierres d'attentes laissées au-dessus des baies des deux tourelles de la façade ouest. Dans l'une des salles, on y remarque une immense cheminée, dans laquelle se voyait autrefois un tourne-broche de dimensions invraisemblables. Un portail, dans le goût du XVII<sup>e</sup> siècle, ferme à l'est la deuxième cour. Il est surmonté de merlons fantaisie couronnés alternativement de frontons triangulaires ou curvilignes. La petite porte, en plein cintre a son chambranle mouluré. Malgré une restauration un peu systématique, notamment de la façade ouest, l'ensemble est encore digne d'intérêt.

Au début du XX<sup>e</sup> siècle, le domaine de Fontfroide a également appartenu à la famille Guérin de Sossiondo. Aujourd'hui, il est la propriété de la famille Croisard.



**CHARENTE**  
LE DÉPARTEMENT

Participez à l'inventaire des **Arbres remarquables** de la Charente



Consultez la notice explicative et remplissez la fiche de recensement, disponibles en mairie ou sur les sites internet du Département et de Charente nature. Campagne de recensement jusqu'au 31 décembre 2026

Plus d'informations sur [www.lacharente.fr](http://www.lacharente.fr) et les réseaux sociaux

**CHARENTE**  
LE DÉPARTEMENT

Inventaire des **Arbres remarquables** de la Charente

**Fiche de recensement**

**LOCALISATION :**  
Commune : ..... Code postal : 16 .....  
Lieu-dit : .....  
Coordonnées géographiques GPS si possible : .....  
Éléments paysagers permettant de repérer l'arbre : .....  
Pourquoi cet arbre est-il remarquable ?<sup>(\*)</sup> : .....

**DESCRIPTION :**  
Essence de l'arbre (Nom français ou nom scientifique)<sup>(\*\*)</sup> : .....  
Hauteur<sup>(\*\*)</sup> : ..... m  
Circonférence (pourtour du tronc) à 1,3 m du sol<sup>(\*\*)</sup> : ..... cm  
Âge<sup>(\*\*)</sup> (préciser la source : carte ancienne, carte postale, photographies, cadastre, etc.) : .....  
Situation particulière<sup>(\*\*)</sup> : Exemple : intérêt avec un personnage ou des faits historiques, à un événement, une légende, une croyance ou coutume : .....  
Forme, intérêt esthétique<sup>(\*\*)</sup> : .....  
Si oui, lequel (ex : tronc, écorce, floraison, etc.) : .....  
(\*) Voir notice explicative si besoin



**ATTENTION !**

- Le fait de déplacer, détériorer, dégrader de quelque manière que ce soit, une installation d'un réseau ouvert au public ou de compromettre le fonctionnement d'un tel réseau est puni d'une amende de 1 500 euros (art. L 65 du Code des Postes et Communications électroniques) et peut entraîner en outre la mise en cause de la responsabilité civile du propriétaire de l'objet qui a causé le dommage aux câbles de France Télécom (art. 1384 du Code Civil) induisant le remboursement des travaux de remise en état du réseau.
- En cas de danger imminent, il peut aussi être imposé d'abattre les végétaux en cause\*.
- Afin d'éviter tout désagrément de ce type et notamment d'avoir à rembourser les dégâts occasionnés par vos végétaux, pensez à élaguer régulièrement vos arbres en bordure de voie publique.

**INFO ORANGE :**  
**ÉLAGUER C'EST GAGNER !**

**LE SAVIEZ-VOUS ?**

- Les arbres, les branches et les racines qui avancent sur le sol des voies communales doivent être coupés à l'aplomb des limites de ces voies, par les propriétaires ou fermiers.
- Un riverain de la voie publique a ainsi l'obligation légale d'élaguer les végétaux qui lui appartiennent en bordure de voie afin de permettre aux réseaux aériens de fonctionner sans gêne.

\*En cas de danger grave ou imminent, le maire peut, en vertu de l'article L. 2212-4 du code général des collectivités territoriales lui donnant pouvoir de prescrire toutes mesures de sûreté exigées par les circonstances, décider l'abattage des plantations privées présentant un danger pour la sécurité publique. Lorsque les démarches amiables sont sans effet, le maire adresse au propriétaire une lettre le mettant en demeure de faire cesser le danger. Faute de résultat, il prend un arrêté prescrivant au propriétaire d'abattre les arbres dans un délai au-delà duquel la mesure sera exécutée d'office.

**enedis**



**Élaguer, pour la sécurité de tous en respectant la biodiversité**

Propriétaire ou Enedis : **qui est responsable de l'élagage ?**

Toutes les infos sur <https://www.enedis.fr>

**Biodiversité GrandAngoulême**  
Agir pour préserver le vivant

Milieux naturels, faune et flore



**Grand Angoulême**

OFB PÊCHE CHARENTE NATURE

**Atlas de la Biodiversité Intercommunale de Grand Angoulême**  
**Commune de Roulet Saint-Estèphe**

**Principaux enjeux**

L'atlas fait apparaître pour la commune de Roulet Saint-Estèphe la présence de milieux remarquables soumis à une pression anthropique importante. La densité du bâti à l'est qui se dilue vers l'ouest en de multiples lieux-dits et hameaux, la présence de la RN10 et de la LGV ainsi que le lit majeur de la Boème, où la culture intensive a privé le milieu des espèces même des plus communes, sont autant de cicatrices dans le paysage de la commune. En contraste, d'autres localités sont d'une richesse biologique notable : les chaumes du Vignac et son cortège d'espèces rares et menacées, les tourbières relictuelles de Fonfroide ainsi que la Forêt de Chardin, considéré comme un corridor fonctionnel qui permet les échanges d'espèces entre la Forêt de Gersac à l'est et les territoires de l'Ouest.


**Propositions d'objectifs prioritaires**

- Restaurer/Reforcer les continuités écologiques de la Trame verte par la plantation de haies
- Assurer le bon fonctionnement du corridor boisé existant
- Assurer le bon fonctionnement et renforcer le corridor pelouse
- Restaurer la Trame bleue et la qualité des milieux aquatiques, notamment par la conservation de la végétation rivulaire herbacée
- Mener une politique de réensauvagement des parcelles du lit majeur de la Boème
- Engager une politique d'incitation d'une agriculture moins polluante

Espèce typique des petits cours d'eau bien exposés, l'Agrion de Mercure est encore présent aux abords de la Vélude et sûrement de la Boème.

Sa protection nécessite la conservation d'une végétation rivulaire herbacée et la proscription de produits phytosanitaires, notamment les pesticides.

©David Neau



Flashez-moi pour retrouver les résultats des inventaires menés entre 2021 et 2023 de l'Atlas de la Biodiversité Intercommunale (ABI) de GrandAngoulême

**Biodiversité GrandAngoulême**  
Agir pour préserver le vivant

L'engagement du territoire pour mieux connaître la richesse de notre biodiversité, sensibiliser le public et les acteurs de GrandAngoulême et protéger ses habitats et ses espèces locales.

**Grand Angoulême**

OFB PÊCHE CHARENTE NATURE

**Cartographie des habitats ABI GrandAngoulême**  
Commune de Roulet-Saint-Estèphe

Lézard vert



Limite communale  
 Cours d'eau  
 Pelouse calcicole  
 Zone urbanisée  
 Carrières et milieux rocheux  
 Carrière  
 Falaise  
 Milieux humides  
 Bas-marais alcalin  
 Forêt alluviale  
 Mégaphorbiaie  
 Milieux aquatiques stagnants  
 Phragmitaie  
 Prairie humide atlantique  
 Boisements  
 Feuillus / mîtes  
 Résineux  
 Lande

# Fête du Printemps

## Samedi 23 mai 2026

### ROULLET-SAINT-ESTÈPHE

PLAINE DES GLAMOTS • ESPACE J.-P. KERJEAN

ANIMATIONS ET SPECTACLES GRATUITS DE 12H30 À 23H

ARRIVÉE DU BOUCHON • REMISE DES PRIX DU CONCOURS D'ÉLÉGANCE  
 JEUX DE PISTE VTT • ATELIER MAQUILLAGE • BALADES EN CALÈCHE  
 ATELIER AUTOUR DE LA FÊTE DE L'ARBRE ET DE LA NATURE  
 SPECTACLE « ANDRÉ LE POTAGER »  
 GREAT SCOTT CONCERT • SPECTACLE DE FEU « UNE SI BELLE HISTOIRE D'AMOUR »  
 MARCHÉ DE PRODUCTEURS • ARTISANS LOCAUX • FOOD TRUCKS • BUVETTE

SCANNEZ CE QR CODE POUR VOIR LES DÉTAILS DES ANIMATIONS PLUS D'INFOS



MISE EN PAGE : EFFEMESCENTRE - NE PAS JETER SUR LA VOIE PUBLIQUE



Renseignements  
05 45 66 30 08 ou 06 22 18 64 49

## CULTURE

# LES BOUCHONS

## de Roullet-St-Estèphe

### Samedi 23 mai 2026

2ème édition

Venez revivre l'ambiance des grands départs en vacances sur la mythique Nationale 10

Exposition – Concours d'élégance

Départ 9h00 Parking Décathlon La Couronne  
Arrivée 12h00 Plaine des Glamots Roullet

Réervations : Didier : 07.52.05.83.27 / Raymond : 06.60.74.51.97

Buvette - Restauration - Food-Trucks



### SAMEDI 23 MAI 2026 - 22H

## UNE SI BELLE HISTOIRE D'AMOUR

### SPECTACLE DE FEU

Élise raconte une histoire d'amour d'une intensité extraordinaire, qui commence par hasard sous la pluie, lorsqu'elle rencontre un homme dont la présence bouleverse immédiatement sa vie. Leur connexion est intuitive, presque magique : ils courent sous l'averse, partagent des instants silencieux mais puissants, et vivent une passion fulgurante.

Le soir même, la danse hypnotique des jongleurs de feu devient pour Élise la métaphore de leur relation : flamboyante, belle... mais déjà porteuse de sa fin. Conscients que leur temps est compté, ils inventent les "minutes interdites" : une minute volée chaque jour, hors du monde, uniquement pour eux.

Pourtant, la séparation arrive. Son amant lui offre un livre mystérieux qui raconte leur histoire avant même qu'elle ne l'ait vécue : la rencontre, la passion, les minutes volées, et même leur rupture annoncée. Élise devient prisonnière de ce récit qui semble décider de tout à sa place.

Un jour, elle refuse le destin imposé. Elle brûle le livre pour briser la fatalité, accepter la perte et retrouver sa liberté. Dans l'épilogue, elle avance seule, meurtrie mais entière : l'histoire d'amour l'a forgée, consumée, puis libérée.

C'est une ode à l'amour, au destin, à la douleur et à la renaissance.



### SAMEDI 23 MAI 2026 - 20H

## GREAT SCOTT

### POP ROCK - ANGOULÈME (16000)

GREAT SCOTT est avant tout l'association de 5 artistes qui collaborent ensemble sur de nombreux projets de création afin de faire partager leur passion et leur énergie sur scène.

Créé pendant les années Covid, ils ont pris le temps de mettre en place un répertoire de 2 h (compositions et reprises) voire plus.

Style de reprises : Axel Bauer, Bon Jovi, Guns & Roses..

Composition du groupe :

Sebastien : Guitare & chant / Simon : batterie / Pierre : guitare / Frédéric : Guitare / Julien : Basse



### RETENEZ LES ÉVÉNEMENTS À VENIR À ROULLET-ST-ESTÈPHE !

- > Les Bouchons de Roullet-St-Estèphe..... 23/05
- > Fête du Printemps ..... 23/05

- > Soirs Bleus ..... 2/07
- > Octobre Rose ..... 3/10
- > Salon du livre et des créateurs ..... 8/11

- > Téléthon ..... 4-5/12
- > Marché de Noël ..... 19/12
- > Réveillon de la St Sylvestre ..... 31/12

# Les Soirs Bleus



19h30-20h45

ATELIERS en famille  
(construction de maquettes, dessins créatifs...)

animés par le Service Pays d'Art  
et d'Histoire de GrandAngoulême.



## À SAINT-ESTÈPHE

## Jeudi 2 juillet 2026

### 2 spectacles

à partir de 18h30

Spectacle vivant clownesque :  
**BRUSCO** par la compagnie Circolabile

À 18h30

Site Internet : <https://www.circolabile.it/fr/spectacles/>  
Solo clownesque qui interroge la fragile limite entre folie et normes sociales.

Contraints par ce que l'on attend de nous, ce qui est acceptable, sécurisant, on risque tous de se perdre soi-même ou de perdre les autres ou le monde. L'individu est toujours plus isolé, normalisé, conditionné, alors l'abstraction peut devenir un choix de grande sagesse.

Chacun de nous a croisé au coin d'une rue ou accoudé au comptoir, un être hors du cadre qui, au détour d'une phrase nébuleuse, nous a illuminés ou fait remarquer la poésie d'un instant. Brusco est ce personnage qui dérange et charme, celui qui nous bouscule quand on se braque sur nos certitudes. Il ouvre pour nous une brèche vers un univers où la neige tombe en été grâce à une étincelle.



## KANOPÉ présente son concert

«Les Humeurs Cérébrales»

À 21h00

Site Internet : <https://fr.leshumeurscerebrales.fr/>

Nos joyeux membres vous transporteront dans leur univers unique au chant de la Cornemuse, aux rugissements de la Batterie, la Basse la Guitare (acoustique et électrique), bouzouki et de l'Accordéon.

Humour, émotions et dynamisme vous attendent sur ce concert endiablé !

Que vous soyez enfants ou arrière-grands-parents, levez vos verres en bonne compagnie en venant découvrir ce spectacle riche en aventure.

<https://www.youtube.com/watch?v=18198VlnpQc>

<https://www.youtube.com/watch?v=0RQaWdurbVI>

**SPECTACLES GRATUITS !**

**BUVETTE et RESTAURATION**  
sur place

**Réservez votre soirée**  
**et venez nombreux !**